

B.2.B.1.11.A) Premi di assicurazione - R.C. Professionale	A	B	C	
B.2.B.1.11.B) Premi di assicurazione - Altri premi assicurativi	1.462.570	1.463.281	1.463.281	0
B.2.B.1.12) Altri servizi non sanitari	167.335	154.436	166.731	12.295
B.2.B.1.12.A) Altri servizi non sanitari da pubblico (Aziende sanitarie pubbliche della Regione)	2.072.157	1.956.743	1.945.558	-1.185
B.2.B.1.12.B) Altri servizi non sanitari da altri soggetti pubblici	0	0	0	0
B.2.B.1.12.C) Altri servizi non sanitari da privato	0	0	0	0
B.2.B.2) Consulenze, Collaborazioni, Interinale e altre prestazioni di lavoro non sanitarie	2.072.157	1.956.743	1.945.558	-1.185
B.2.B.2.1) Consulenze non sanitarie da Aziende sanitarie pubbliche della Regione	461.463	376.779	402.912	26.133
B.2.B.2.2) Consulenze non sanitarie da Terzi - Altri soggetti pubblici	208.853	208.980	205.578	-3.402
B.2.B.2.3) Consulenze, Collaborazioni, Interinale e altre prestazioni di lavoro non sanitarie da privato	0	0	0	0
B.2.B.2.3.A) Consulenze non sanitarie da privato	173.520	94.099	121.195	27.096
B.2.B.2.3.B) Collaborazioni coordinate e continuative non sanitarie da privato	123.363	64.699	91.795	27.096
B.2.B.2.3.C) Indennità a personale universitario - area non sanitaria	0	0	0	0
B.2.B.2.3.D) Lavoro interinale - area non sanitaria	0	0	0	0
B.2.B.2.3.E) Altre collaborazioni e prestazioni di lavoro - area non sanitaria	50.157	29.400	29.400	0
B.2.B.2.4) Rimborsi oneri stipendiali del personale non sanitario in comando	79.090	73.700	76.139	2.439
B.2.B.2.4.A) Rimborsi oneri stipendiali personale non sanitario in comando da Aziende sanitarie pubbliche della Regione	0	0	0	0
B.2.B.2.4.B) Rimborsi oneri stipendiali personale non sanitario in comando da Regione, soggetti pubblici e da Università	79.090	73.700	76.139	2.439
B.2.B.2.4.C) Rimborsi oneri stipendiali personale non sanitario in comando da aziende di altre Regioni (Extraregione)	0	0	0	0
B.2.B.3) Formazione (esternalizzata e non)	188.112	100.312	114.964	14.652
B.2.B.3.1) Formazione (esternalizzata e non) da pubblico	0	0	0	0
B.2.B.3.2) Formazione (esternalizzata e non) da privato	188.112	100.312	114.964	14.652
B.3) Manutenzione e riparazione (ordinaria esternalizzata)	4.851.067	5.188.890	5.141.328	-47.562
B.3.A) Manutenzione e riparazione ai fabbricati e loro pertinenze	2.088.771	2.075.900	2.055.429	-20.471
B.3.B) Manutenzione e riparazione agli impianti e macchinari	0	0	0	0
B.3.C) Manutenzione e riparazione alle attrezzature sanitarie e scientifiche	2.031.047	2.356.990	2.342.553	-14.437

	CONS.2012 A	PREV.2013 B	CONS.2013 C	DIFF. C-A	DIFF. C-B
B.3.D) Manutenzione e riparazione ai mobili e arredi	144.974	145.000	137.293	-7.681	-7.707
B.3.E) Manutenzione e riparazione agli automezzi	1.247	0	0	-1.247	0
B.3.F) Altre manutenzioni e riparazioni	585.028	611.000	606.053	21.025	-4.947
B.3.G) Manutenzioni e riparazioni da Aziende sanitarie pubbliche della Regione	0	0	0	0	0
B.4) Godimento di beni di terzi	2.793.823	2.578.701	2.581.434	-212.389	2.733
B.4.A) Fitti passivi	201.219	178.459	178.325	-22.894	-134
B.4.B) Canoni di noleggio	2.592.604	2.400.242	2.403.109	-189.495	2.867
B.4.B.1) Canoni di noleggio - area sanitaria	2.501.403	2.311.652	2.314.887	-186.516	3.235
B.4.B.2) Canoni di noleggio - area non sanitaria	91.201	88.590	88.222	-2.979	-368
B.4.C) Canoni di leasing	0	0	0	0	0
B.4.C.1) Canoni di leasing - area sanitaria	0	0	0	0	0
B.4.C.2) Canoni di leasing - area non sanitaria	0	0	0	0	0
B.4.D) Locazioni e noleggi da Aziende sanitarie pubbliche della Regione	0	0	0	0	0
Totale Costo del personale	95.656.279	93.765.427	93.192.069	-2.464.210	-573.358
B.5) Personale del ruolo sanitario	76.935.046	75.498.088	74.958.034	-1.977.012	-540.054
B.5.A) Costo del personale dirigente ruolo sanitario	38.254.814	37.419.255	37.104.894	-1.149.920	-314.361
B.5.A.1) Costo del personale dirigente medico	35.121.232	34.349.165	34.033.833	-1.087.399	-315.332
B.5.A.1.1) Costo del personale dirigente medico - tempo indeterminato	34.973.596	34.017.502	33.699.983	-1.273.613	-317.519
B.5.A.1.2) Costo del personale dirigente medico - tempo determinato	147.636	331.663	333.850	186.214	2.187
B.5.A.1.3) Costo del personale dirigente medico - altro	0	0	0	0	0
B.5.A.2) Costo del personale dirigente non medico	3.133.582	3.070.090	3.071.061	-62.521	971
B.5.A.2.1) Costo del personale dirigente non medico - tempo indeterminato	3.133.582	3.070.090	3.071.061	-62.521	971
B.5.A.2.2) Costo del personale dirigente non medico - tempo determinato	0	0	0	0	0
B.5.A.2.3) Costo del personale dirigente non medico - altro	0	0	0	0	0
B.5.B) Costo del personale comparto ruolo sanitario	38.680.232	38.078.833	37.853.140	-827.092	-225.693
B.5.B.1) Costo del personale comparto ruolo sanitario - tempo indeterminato	38.161.930	37.600.152	37.378.306	-783.624	-221.846
B.5.B.2) Costo del personale comparto ruolo sanitario - tempo determinato	518.302	478.681	474.834	-43.468	-3.847
B.5.B.3) Costo del personale comparto ruolo sanitario - altro	0	0	0	0	0

	CONS.2012	PREV.2013	CONS.2013	DIFF. C-A	DIFF. C-B
	A	B	C		
B.6) Personale del ruolo professionale					
B.6.A) Costo del personale dirigente ruolo professionale	345.440	340.226	344.127	-1.313	3.901
B.6.A.1) Costo del personale dirigente ruolo professionale - tempo indeterminato	345.440	340.226	344.127	-1.313	3.901
B.6.A.2) Costo del personale dirigente ruolo professionale - tempo determinato	345.440	340.226	344.127	-1.313	3.901
B.6.A.3) Costo del personale dirigente ruolo professionale - altro	0	0	0	0	0
B.6.B) Costo del personale comparto ruolo professionale					
B.6.B.1) Costo del personale comparto ruolo professionale - tempo indeterminato	0	0	0	0	0
B.6.B.2) Costo del personale comparto ruolo professionale - tempo determinato	0	0	0	0	0
B.6.B.3) Costo del personale comparto ruolo professionale - altro	0	0	0	0	0
B.7) Personale del ruolo tecnico	10.198.129	9.955.783	9.932.083	-266.046	-23.700
B.7.A) Costo del personale dirigente ruolo tecnico	223.504	218.493	218.647	-4.857	154
B.7.A.1) Costo del personale dirigente ruolo tecnico - tempo indeterminato	223.504	218.493	218.647	-4.857	154
B.7.A.2) Costo del personale dirigente ruolo tecnico - tempo determinato	0	0	0	0	0
B.7.A.3) Costo del personale dirigente ruolo tecnico - altro	0	0	0	0	0
B.7.B) Costo del personale comparto ruolo tecnico	9.974.625	9.737.290	9.713.436	-261.189	-23.854
B.7.B.1) Costo del personale comparto ruolo tecnico - tempo indeterminato	9.931.390	9.609.044	9.588.674	-342.716	-20.370
B.7.B.2) Costo del personale comparto ruolo tecnico - tempo determinato	43.235	128.246	124.762	81.527	-3.484
B.7.B.3) Costo del personale comparto ruolo tecnico - altro	0	0	0	0	0
B.8) Personale del ruolo amministrativo	8.177.664	7.971.330	7.957.825	-219.839	-13.505
B.8.A) Costo del personale dirigente ruolo amministrativo	740.952	757.708	758.470	17.518	762
B.8.A.1) Costo del personale dirigente ruolo amministrativo - tempo indeterminato	740.952	757.708	758.470	17.518	762
B.8.A.2) Costo del personale dirigente ruolo amministrativo - tempo determinato	0	0	0	0	0
B.8.A.3) Costo del personale dirigente ruolo amministrativo - altro	0	0	0	0	0
B.8.B) Costo del personale comparto ruolo amministrativo	7.436.712	7.213.622	7.199.355	-237.357	-14.267
B.8.B.1) Costo del personale comparto ruolo amministrativo - tempo indeterminato	7.436.712	7.213.622	7.199.355	-237.357	-14.267
B.8.B.2) Costo del personale comparto ruolo amministrativo - tempo determinato	0	0	0	0	0
B.8.B.3) Costo del personale comparto ruolo amministrativo - altro	0	0	0	0	0
B.9) Oneri diversi di gestione	1.842.119	1.918.253	1.908.227	66.108	-10.026
B.9.A) Imposte e tasse (escluso IRAP e IRES)	418.234	450.000	448.123	29.889	-1.877

	CONS.2012 A	PREV.2013 B	CONS.2013 C	DIFF. C-A	DIFF. C-B
B.9.B) Perdite su crediti	0	0	0	0	0
B.9.C) Altri oneri diversi di gestione	1.423.885	1.468.253	1.460.104	36.219	-8.149
B.9.C.1) Indennità, rimborso spese e oneri sociali per gli Organi Direttivi e Collegio Sindacale	491.903	542.756	548.751	56.848	5.995
B.9.C.2) Altri oneri diversi di gestione	931.982	925.497	911.353	-20.629	-14.144
Totale Ammortamenti	7.135.564	6.991.054	6.556.920	-578.644	-434.134
B.10) Ammortamenti delle immobilizzazioni immateriali	209.582	481.366	107.725	-101.857	-373.641
B.11) Ammortamenti delle immobilizzazioni materiali	6.925.982	6.509.688	6.449.195	-476.787	-60.493
B.12) Ammortamento dei fabbricati	3.457.677	3.481.882	3.486.069	28.392	4.187
B.12.A) Ammortamenti fabbricati non strumentali (disponibili)	128.034	128.217	128.715	681	498
B.12.B) Ammortamenti fabbricati strumentali (indisponibili)	3.329.643	3.353.665	3.357.354	27.711	3.689
B.13) Ammortamenti delle altre immobilizzazioni materiali	3.468.305	3.027.806	2.963.126	-505.179	-64.680
B.14) Svalutazione delle immobilizzazioni e dei crediti	20.505	20.000	46.798	26.293	26.798
B.14.A) Svalutazione delle immobilizzazioni immateriali e materiali	0	0	0	0	0
B.14.B) Svalutazione dei crediti	20.505	20.000	46.798	26.293	26.798
B.15) Variazione delle rimanenze	427.447	0	-445.577	-873.024	-445.577
B.15.A) Variazione rimanenze sanitarie	387.979	0	-469.565	-857.544	-469.565
B.15.B) Variazione rimanenze non sanitarie	39.468	0	23.988	-15.480	23.988
B.16) Accantonamenti dell'esercizio	1.523.506	776.219	4.793.332	3.269.826	4.017.113
B.16.A) Accantonamenti per rischi	676.381	372.087	3.517.762	2.841.381	3.145.675
B.16.A.1) Accantonamenti per cause civili ed oneri processuali	400.381	372.087	1.374.014	973.633	1.001.927
B.16.A.2) Accantonamenti per contenzioso personale dipendente	276.000	0	658.403	382.403	658.403
B.16.A.3) Accantonamenti per rischi connessi all'acquisto di prestazioni sanitarie da privato	0	0	1.485.345	1.485.345	1.485.345
B.16.A.4) Accantonamenti per copertura diretta dei rischi (autoassicurazione)	0	0	0	0	0
B.16.A.5) Altri accantonamenti per rischi	0	0	0	0	0
B.16.B) Accantonamenti per premio di operosità (SUMAI)	101.201	98.041	98.428	-2.773	387
B.16.C) Accantonamenti per quote inutilizzate di contributi vincolati	234.022	0	602.884	368.862	602.884
B.16.C.1) Accantonamenti per quote inutilizzate contributi da Regione e Prov. Aut. per quota F.S. vincolato	221.804	0	556.405	334.601	556.405

	CONS.2012	PREV.2013	CONS.2013	DIFF. C-A	DIFF. C-B
	A	B	C		
B.16.C.2) Accantonamenti per quote inutilizzate contributi da soggetti pubblici (extra fondo) vincolati	10.051	0	46.479	36.428	46.479
B.16.C.3) Accantonamenti per quote inutilizzate contributi da soggetti pubblici per ricerca	0	0	0	0	0
B.16.C.4) Accantonamenti per quote inutilizzate contributi vincolati da privati	2.167	0	0	-2.167	0
B.16.D) Altri accantonamenti	511.902	306.091	574.258	62.356	268.167
B.16.D.1) Accantonamenti per interessi di mora	269.002	100.000	383.194	114.192	283.194
B.16.D.2) Acc. Rinnovi convenzioni MMG/PLS/MCA	151.237	166.091	145.498	-5.739	-20.593
B.16.D.3) Acc. Rinnovi convenzioni Medici Sumai	14.714	0	13.908	-806	13.908
B.16.D.4) Acc. Rinnovi contratt.: dirigenza medica	0	0	0	0	0
B.16.D.5) Acc. Rinnovi contratt.: dirigenza non medica	0	0	0	0	0
B.16.D.6) Acc. Rinnovi contratt.: comparto	0	0	0	0	0
B.16.D.7) Altri accantonamenti	76.949	40.000	31.658	-45.291	-8.342
Totale costi della produzione (B)	367.693.926	355.213.656	355.190.685	-12.503.241	-22.971
C) Proventi e oneri finanziari				0	0
C.1) Interessi attivi	1.870	400	686	-1.184	286
C.1.A) Interessi attivi su c/tesoreria unica	0	0	0	0	0
C.1.B) Interessi attivi su c/c postali e bancari	1.400	243	346	-1.054	103
C.1.C) Altri interessi attivi	470	157	340	-130	183
C.2) Altri proventi	0	2.314.920	0	0	-2.314.920
C.2.A) Proventi da partecipazioni	0	2.314.920	0	0	-2.314.920
C.2.B) Proventi finanziari da crediti iscritti nelle immobilizzazioni	0	0	0	0	0
C.2.C) Proventi finanziari da titoli iscritti nelle immobilizzazioni	0	0	0	0	0
C.2.D) Altri proventi finanziari diversi dai precedenti	0	0	0	0	0
C.2.E) Utili su cambi	0	0	0	0	0
C.3) Interessi passivi	1.019.583	935.204	986.791	-32.792	51.587
C.3.A) Interessi passivi su anticipazioni di cassa	544.556	533.600	483.455	-61.101	-50.145
C.3.B) Interessi passivi su mutui	0	0	0	0	0
C.3.C) Altri interessi passivi	475.027	401.604	503.336	28.309	101.732

	CONS.2012	PREV.2013	CONS.2013	DIFF. C-A	DIFF. C-B
	A	B	C		
C.4) Altri oneri	0	0	0	0	0
C.4.A) Altri oneri finanziari	0	0	0	0	0
C.4.B) Perdite su cambi	0	0	0	0	0
Totale proventi e oneri finanziari (C)	-1.017.713	1.380.116	-986.105	31.608	-2.366.221
D) Rettifiche di valore di attività finanziarie				0	0
D.1) Rivalutazioni	0	0	845.771	845.771	845.771
D.2) Svalutazioni	1.215.180	1.007.730	0	-1.215.180	-1.007.730
Totale rettifiche di valore di attività finanziarie (D)	-1.215.180	-1.007.730	845.771	2.060.951	1.853.501
E) Proventi e oneri straordinari				0	0
E.1) Proventi straordinari	534.826	380.135	616.779	81.953	236.644
E.1.A) Plusvalenze	0	3.680	35.114	35.114	31.434
E.1.B) Altri proventi straordinari	534.826	376.455	581.665	46.839	205.210
E.1.B.1) Proventi da donazioni e liberalità diverse	0	0	0	0	0
E.1.B.2) Sopravvenienze attive	354.518	150.884	343.541	-10.977	192.657
E.1.B.2.1) Sopravvenienze attive v/Aziende sanitarie pubbliche della Regione	0	0	0	0	0
E.1.B.2.2) Sopravvenienze attive v/terzi	354.518	150.884	343.541	-10.977	192.657
E.1.B.2.2.A) Sopravvenienze attive v/terzi relative alla mobilità extraregionale	0	0	0	0	0
E.1.B.2.2.B) Sopravvenienze attive v/terzi relative al personale	0	0	0	0	0
E.1.B.2.2.C) Sopravvenienze attive v/terzi relative alle convenzioni con medici di base	0	0	0	0	0
E.1.B.2.2.D) Sopravvenienze attive v/terzi relative alle convenzioni per la specialistica	0	0	0	0	0
E.1.B.2.2.E) Sopravvenienze attive v/terzi relative all'acquisto prestaz. sanitarie da operatori accreditati	0	0	0	0	0
E.1.B.2.2.F) Sopravvenienze attive v/terzi relative all'acquisto di beni e servizi	0	0	41.415	41.415	41.415
E.1.B.2.2.G) Altre sopravvenienze attive v/terzi	354.518	150.884	302.126	-52.392	151.242
E.1.B.3) Insussistenze attive	180.308	225.571	238.124	57.816	12.553
E.1.B.3.1) Insussistenze attive v/Aziende sanitarie pubbliche della Regione	1.897	1.065	1.065	-832	0
E.1.B.3.2) Insussistenze attive v/terzi	178.411	224.506	237.059	58.648	12.553

	CONS. 2012 A	PREV. 2013 B	CONS. 2013 C	DIFF. C-A	DIFF. C-B
E.1.B.3.2.A) Insussistenze attive v/terzi relative alla mobilità extraregionale	0	0	0	0	0
E.1.B.3.2.B) Insussistenze attive v/terzi relative al personale	0	4.713	4.713	4.713	0
E.1.B.3.2.C) Insussistenze attive v/terzi relative alle convenzioni con medici di base	0	6.967	6.967	6.967	0
E.1.B.3.2.D) Insussistenze attive v/terzi relative alle convenzioni per la specialistica	0	0	0	0	0
E.1.B.3.2.E) Insussistenze attive v/terzi relative all'acquisto prestaz. sanitarie da operatori accreditati	21.202	0	0	-21.202	0
E.1.B.3.2.F) Insussistenze attive v/terzi relative all'acquisto di beni e servizi	149.172	178.377	186.005	36.833	7.628
E.1.B.3.2.G) Altre insussistenze attive v/terzi	8.037	34.449	39.374	31.337	4.925
E.1.B.4) Altri proventi straordinari	0	0	0	0	0
E.2) Oneri straordinari	465.510	752.943	1.506.227	1.040.717	753.284
E.2.A) Minusvalenze	2.528	4.703	141.900	139.372	137.197
E.2.B) Altri oneri straordinari	462.982	748.240	1.364.327	901.345	616.087
E.2.B.1) Oneri tributari da esercizi precedenti	107	18.538	18.538	18.431	0
E.2.B.2) Oneri da cause civili ed oneri processuali	3.471	81.992	81.992	78.521	0
E.2.B.3) Sopravvenienze passive	338.728	78.893	595.235	256.507	516.342
E.2.B.3.1) Sopravvenienze passive v/Aziende sanitarie pubbliche della Regione	8.678	8.209	8.247	-431	38
E.2.B.3.1.A) Sopravvenienze passive v/Aziende sanitarie pubbliche relative alla mobilità intraregionale	0	0	0	0	0
E.2.B.3.1.B) Altre sopravvenienze passive v/Aziende sanitarie pubbliche della Regione	8.678	8.209	8.247	-431	38
E.2.B.3.2) Sopravvenienze passive v/terzi	330.050	70.684	586.988	256.938	516.304
E.2.B.3.2.A) Sopravvenienze passive v/terzi relative alla mobilità extraregionale	0	0	0	0	0
E.2.B.3.2.B) Sopravvenienze passive v/terzi relative al personale	0	0	0	0	0
E.2.B.3.2.B.1) Soprav. passive v/terzi relative al personale - dirigenza medica	0	0	0	0	0
E.2.B.3.2.B.2) Soprav. passive v/terzi relative al personale - dirigenza non medica	0	0	0	0	0
E.2.B.3.2.B.3) Soprav. passive v/terzi relative al personale - comparto	0	0	0	0	0
E.2.B.3.2.C) Sopravvenienze passive v/terzi relative alle convenzioni con medici di base	0	0	410.940	410.940	410.940
E.2.B.3.2.D) Sopravvenienze passive v/terzi relative alle convenzioni per la specialistica	6.130	15.575	15.575	9.445	0
E.2.B.3.2.E) Sopravvenienze passive v/terzi relative all'acquisto prestaz. sanitarie da operatori accreditati	0	0	0	0	0
E.2.B.3.2.F) Sopravvenienze passive v/terzi relative all'acquisto di beni e servizi	63.052	7.169	112.533	49.481	105.364

	CONS.2012	PREV.2013	CONS.2013	DIFF. C-A	DIFF. C-B
	A	B	C		
E.2.B.3.2.G) Altre sopravvenienze passive v/terzi	260.868	47.940	47.940	-212.928	0
E.2.B.4) Insussistenze passive	119.842	568.817	668.048	548.206	99.231
E.2.B.4.1) Insussistenze passive v/Aziende sanitarie pubbliche della Regione	0	257	2.400	2.400	2.143
E.2.B.4.2) Insussistenze passive v/terzi	119.842	568.560	665.648	545.806	97.088
E.2.B.4.2.A) Insussistenze passive v/terzi relative alla mobilità extraregionale	0	0	0	0	0
E.2.B.4.2.B) Insussistenze passive v/terzi relative al personale	0	0	0	0	0
E.2.B.4.2.C) Insussistenze passive v/terzi relative alle convenzioni con medici di base	0	0	0	0	0
E.2.B.4.2.D) Insussistenze passive v/terzi relative alle convenzioni per la specialistica	0	0	0	0	0
E.2.B.4.2.E) Insussistenze passive v/terzi relative all'acquisto prestaz. sanitarie da operatori accreditati	0	0	0	0	0
E.2.B.4.2.F) Insussistenze passive v/terzi relative all'acquisto di beni e servizi	119.842	568.560	665.648	545.806	97.088
E.2.B.4.2.G) Altre insussistenze passive v/terzi	834	0	514	-320	514
E.2.B.5) Altri oneri straordinari	69.316	-372.808	-889.448	-958.764	-516.640
Totale proventi e oneri straordinari (E)	3.830.491	7.002.577	7.037.908	3.207.417	35.331
Risultato prima delle imposte (A - B +/- C +/- D +/- E)					
Y) Imposte e tasse					
Y.1) IRAP					
Y.1.A) IRAP relativa a personale dipendente	6.671.073	6.531.535	6.535.866	-135.207	4.331
Y.1.B) IRAP relativa a collaboratori e personale assimilato a lavoro dipendente	6.210.265	6.091.000	6.048.791	-161.474	-42.209
Y.1.C) IRAP relativa ad attività di libera professione (intraoemia)	349.738	344.605	325.201	-24.537	-19.404
Y.1.D) IRAP relativa ad attività commerciale	111.070	95.930	161.874	50.804	65.944
Y.2) IRES	0	0	0	0	0
Y.2.A) IRES su attività istituzionale	316.387	345.328	345.328	28.941	0
Y.2.B) IRES su attività commerciale	316.387	345.328	345.328	28.941	0
Y.3) Accantonamento a F.do Imposte (Accertamenti, condoni, ecc.)	0	0	0	0	0
	21.038	121.714	156.714	135.676	35.000
Totale imposte e tasse	7.008.498	6.998.577	7.037.908	29.410	39.331
RISULTATO DI ESERCIZIO	-3.178.007	4.000	0	3.178.007	-4.000

Dal conto consuntivo si evidenzia un risultato di gestione in equilibrio . Il differenziale rispetto al finanziamento 2012 è pari ad – €2.470.504,

5.2. Esame dei diversi fattori di ricavo e di costo

5.2.1 Ricavi

Si richiamano le istruzioni impartite dalla Regione Piemonte con nota prot. 11.364/DB2000 del 22 maggio 2014 che per quanto concerne la quota FSR ed altri contributi in conto esercizio prevede: “Le Aziende devono iscrivere la quota di finanziamento per gli importi e nei sottoconti indicati nella DGR n. 97-7687 del 21/05/2014 (Allegato 2 e sub) . La DGR sopra citata tiene già conto delle variazioni dei saldi di mobilità. Si precisa che la valorizzazione della produzione per STP – STR a carico della Regione è inclusa nel finanziamento corrente indistinto”.

Secondo quanto previsto dalla sopra citata circolare si sono dunque iscritti i seguenti importi nei seguenti sottoconti:

conto 4500131 “ Contributi in c/esercizio quota capitarla asl” euro 290.673.312 (euro 290.942.204 valore da DGR 97-7687 meno euro 268.892 valorizzazione STP-STR a carico della Regione valorizzata dal CSI Piemonte nei sottoconti :

4500258 euro 47.976, 4500259 euro 31, 4500261 euro 171.935, 4500262 euro 31.245, 4500263 euro 17.705).

conto 4500126 “Contributi regionali vincolati in c/esercizio per obiettivi finanziati da fsn” euro 5.239.205

conto 4500147 “ Contributi con fondi regionali per integrazione prestazioni extra LEA”euro 3.988.725

conto 4500316 “Rimborso da Aziende Farmaceutiche per Pay Back”euro 1.250.297

conto 4500150 “Contributi per integrazione quota FSR indistinto” euro 2.254.709.

L'allegato C alla DGR n. 97-7687 del 21 maggio 2014 fornisce il dettaglio dei contributi regionali vincolati in c/esercizio per obiettivi finanziati da fsn (euro 5.239.205)che così si riepilogano:

Medicina penitenziaria euro 182.324

Borse di studio MG (L.109/86) euro 15.155

Regolarizzazione stranieri euro 217.012

Fondo esclusività (L.488/99) 97.346

Extracomunitari irregolari (L.40/98) euro 77.102

Progetti di PSN (L.662/96 e L.133/08) euro 4.650.305

L'allegato B alla DGR n. 97-7687 del 21 maggio 2014 fornisce inoltre il dettaglio delle ulteriori risorse FSR assegnate con ulteriori provvedimenti regionali ed iscritti al conto 4500129 “Altri contributi regionali vincolati in conto esercizio” : euro 41.963 (Medicina generale)

CONTRIBUTI VINCOLATI E FINALIZZATI

Contributi vincolati e finalizzati assegnati nell'anno 2013

I contributi vincolati e finalizzati assegnati dalla Regione nel 2013 sono stati contabilizzati nel conto 4500142 (Contributi correnti da F.di regionali) ad esclusione del finanziamento relativo al contributo per la formazione dei Medici di medicina generale imputato sul conto 4500129 "Altri contributi vincolati in conto esercizio" come da Circolare Regionale prot. 11364 del 22/05/2014.

La contabilizzazione di tutti i contributi vincolati e finalizzati ricevuti (sia dalla Regione che da terzi, assegnati nel corso dell'esercizio 2013, è stata effettuata applicando le regole previste dal D.lgvo 118/2011 e quindi con l'iscrizione dell'intera assegnazione nei conti di ricavo, la spesa sostenuta nell'esercizio nei rispettivi conti di costo e la quota non utilizzata nell'esercizio negli specifici conti di accantonamento.

I contributi per indennizzi ex L.210 sono stati iscritti nel conto 4500121

Per quanto riguarda i contributi provenienti da assegnazioni 2012 e utilizzati nel 2013 si sono iscritte le spese nei rispettivi conti di costo e si è contemporaneamente ridotto il fondo per la parte utilizzata e in contropartita si è inserita una componente positiva nei conti di "utilizzo fondi 486...)

Contributi vincolati e finalizzati assegnati nell'anno 2011 e precedenti

I contributi utilizzati nel 2012, provenienti da assegnazioni 2011 ed anni precedenti (risconti), sono stati contabilizzati nel conto 4500141; non alimentano alcun accantonamento in apposito fondo spese.

Rettifica contributi c/esercizio per destinazione ad investimenti

Anche per l'anno 2013, secondo quanto previsto dal Decreto Legislativo 118/2011, è stato operato lo storno del contributo indistinto a finanziamento in conto capitale pari al 20% del valore degli acquisti effettuati nell'anno 2012 e al 40% del valore degli investimenti 2013 senza finanziamenti in conto capitale o donazioni, per un valore totale pari ad euro 373.492 (anno 2012 euro 47.840+ anno 2013 euro 325.652). Secondo le indicazioni contenute nell'Allegato 2 della nota prot. 28662/DB2000 del 20/12/2013 lo storno dei contributi in c/esercizio da conto economico a patrimonio netto è stata effettuata per un valore pari al 100% del valore dell'investimento. Successivamente, ai fini del recepimento della normativa del periodo transitorio (beni acquisiti nel periodo 2012-2015) introdotta dalla Legge di Stabilità 2013 che modifica l'Art.29 del D.Lgs 118/2011, che stabilisce la "regola del 20%" per l'anno 2012 e la "regola del 40%" per l'anno 2013, si è rilevato un risconto attivo pari al 60% del valore dell'investimento per l'anno 2012 e del 60% del valore dell'investimento per l'anno 2013, in contropartita alle rettifiche.

RICAVI PER PRESTAZIONI SANITARIE E SOCIO SANITARIE A RILEVANZA SANITARIA

RICAVI PER PRESTAZIONI SANITARIE E SOCIO SANITARIE A RILEVANZA SANITARIA EROGATE A SOGGETTI PUBBLICI.

Si rileva un decremento pari ad euro 1.366.098 dovuto ai ricavi per prestazioni sanitarie, sociosanitarie a rilevanza sanitaria in favore di Aziende sanitarie regionali (-569.004) che ha riguardato sia le

prestazioni di ricovero che quelle di specialistica in gran parte derivante dai minori riaddebiti per prestazioni effettuate da privati e presidi a favore di cittadini residenti in Piemonte. Un ulteriore decremento ha riguardato i ricavi per prestazioni sanitarie e sociosanitarie a rilevanza sanitaria in favore di Aziende sanitarie extraregionali (-833.342). In questo caso un deciso decremento si rileva sia nelle prestazioni di ricovero produzione propria (-421.686) che in quelle di assistenza specialistica produzione propria (-131.496) oltre ad un decremento nei ricavi per cessione emocomponenti (-160.036).

Il solo incremento che si registra riguarda i ricavi per prestazioni ad altri soggetti pubblici (+36.248) di cui l'importo più significativo riguarda i ricavi per prestazioni a pazienti ricoverati (laboratorio e prestazioni medici P.S) presso il presidio COQ.

RICAVI PER PRESTAZIONI SANITARIE E SOCIO SANITARIE A RILEVANZA SANITARIA EROGATE DA PRIVATI V/REDIDENTI EXTRAREGIONE IN COMPENSAZIONE.

Si tratta di ricavi di mobilità attiva (extraregionale) che registrano i riaddebiti per le prestazioni effettuate dalle strutture private e dai presidi ubicati sul territorio dell'Azienda a favore di utenti di altre Regioni. Nel corso del 2013 si è registrato un decremento pari ad euro 4.409.364 così costituito:

riaddebiti assistenza ospedaliera euro - 4.363.494

riaddebiti assistenza specialistica euro - 83.923

riaddebiti prestazioni file F euro + 38.053

RICAVI PER PRESTAZIONI SANITARIE EROGATE IN REGIME INTRAMOENIA

Nell'anno 2013 si è registrata una riduzione dei ricavi per prestazioni intramoenia pari ad euro 358.014. La riduzione più consistente ha riguardato le prestazioni dell'area ospedaliera (- 334.723) come conseguenza della scelta operata da 5 dirigenti medici (primari) per la non esclusività (usciti in extra), in aggiunta al pensionamento del primario di neurologia.

CONCORSI RECUPERI E RIMBORSI

Si registra un incremento rispetto al dato di consuntivo 2012 pari ad euro 964.313. Tale risultato deriva dall'iscrizione al conto 4500316 "Rimborso da Aziende farmaceutiche per Pay Back" di euro 1.250.297 come disposto dalla DGR n. 97.7687 del 21 maggio 2014 relativa al finanziamento definitivo anno 2013 non iscritto a consuntivo 2012. Tale incremento risulta in parte rettificato dalla riduzione dei ricavi per vendita di emoderivati e plasma soggetti a compensazione regionale (Kedrion) per euro 61.773, dalla riduzione dei rimborsi da altre amministrazioni per personale comandato per euro 18.196 e dalla riduzione dei ricavi per consulenze diverse personale dipendente a favore di soggetti diversi per euro 27.640.

Infine nella categoria "Altri concorsi, recuperi e rimborsi da privati" si registra un decremento pari ad euro 178.375 derivante dalla diminuzione dei rimborsi per personale distaccato COQ (- 229.936).

COMPARTECIPAZIONE ALLA SPESA PRE PRESTAZIONI SANITARIE (TICKET)

Rispetto al dato di consuntivo 2012 si è registrato un decremento pari ad euro 249.968, così determinato:

ticket su prestazioni di specialistica - euro 119.590

ticket su prestazioni di pronto soccorso - euro 7.199

ticket - altro - 123.179 per riduzione maxi ticket incassato da strutture ubicate sul territorio.

Si dettagliano ora gli importi iscritti a consuntivo 2013:

AA0950	Compartecipazione alla spesa per prestazioni sanitarie – Ticket sulle prestazioni di specialistica ambulatoriale	4.613.653	di cui:
	Anatomia Patologica	110.106	
	Laboratorio e Centro trasfusionale	1.775.490	
	Radiologia	748.988	
	Visite ambulatoriali	1.893.069	
	50% costo vaccini desensibilizzanti	86.000	
AA0960	Compartecipazione alla spesa per prestazioni sanitarie – Ticket sul Pronto soccorso	14.501	
AA0970	Compartecipazione alla spesa per prestazioni sanitarie – Ticket altro	593.006	di cui :
	ticket indigenti Eremo di Miazzina	5.990	
	maxi ticket strutture	587.016	

ALTRI RICAVI E PROVENTI

Rispetto al consuntivo 2012 si è registrata una diminuzione pari ad euro 164.514 quale somma algebrica delle seguenti variazioni:

proventi per servizi resi a privati paganti – euro 51.829

altre entrate + euro 3.510

proventi ammende ex d.lvo. 758/94 – euro 157.633

proventi sanzioni ex L.R. 35/96 + euro 30.295

proventi ex art.3 d.lgs 15/1/92 n. 51 – euro 7.047

entrate da terreni ed immobili da reddito +6.404

entrate per distributori di caffè, acqua minerale ... + euro 11.786

5.2.2 Costi

ACQUISTI DI BENI

Si registra rispetto al dato di consuntivo 2012 un decremento pari ad euro 47.401 così determinato:

		CONS.2012	PREV.2013	CONS.2013	DIFF. C-A	DIFF.C-B
		A	B	C		
BA0010	B.1) Acquisti di beni	36.647.533	37.102.596	36.600.132	-47.401	- 502.464
BA0020	B.1.A) Acquisti di beni sanitari	35.336.349	35.809.665	35.318.879	-17.470	- 490.786
BA0030	B.1.A.1) Prodotti farmaceutici ed emoderivati	16.705.855	18.099.945	18.085.840	1.379.985	-14.105
BA0040	B.1.A.1.1) Medicinali con AIC, ad eccezione di vaccini ed emoderivati di produzione regionale	16.419.693	17.807.445	17.804.779	1.385.086	-2.666
BA0050	B.1.A.1.2) Medicinali senza AIC	286.162	292.500	281.061	-5.101	-11.439
BA0060	B.1.A.1.3) Emoderivati di produzione regionale	0	0	0	0	0
BA0070	B.1.A.2) Sangue ed emocomponenti	284.023	241.000	238.270	-45.753	-2.730
BA0080	B.1.A.2.1) da pubblico (Aziende sanitarie pubbliche della Regione) e Mobilità intraregionale	0	0	0	0	0
BA0090	B.1.A.2.2) da pubblico (Aziende sanitarie pubbliche extra Regione) e Mobilità extraregionale	0	0	0	0	0
BA0100	B.1.A.2.3) da altri soggetti	284.023	241.000	238.270	-45.753	-2.730
BA0210	B.1.A.3) Dispositivi medici	11.699.704	10.762.914	10.547.447	-1.152.257	- 215.467
BA0220	B.1.A.3.1) Dispositivi medici	7.067.311	6.057.618	5.908.998	-1.158.313	- 148.620
BA0230	B.1.A.3.2) Dispositivi medici impiantabili attivi	1.051.690	1.041.000	994.105	-57.585	-46.895
BA0240	B.1.A.3.3) Dispositivi medico diagnostici in vitro (IVD)	3.580.703	3.664.296	3.644.344	63.641	-19.952
BA0250	B.1.A.4) Prodotti dietetici	1.092.011	1.089.000	1.081.400	-10.611	-7.600
BA0260	B.1.A.5) Materiali per la profilassi (vaccini)	1.077.527	910.818	901.588	-175.939	-9.230
BA0270	B.1.A.6) Prodotti chimici	0	0	0	0	0

BA0280	B.1.A.7) Materiali e prodotti per uso veterinario	4.165	4.203	4.040	-125	-163
BA0290	B.1.A.8) Altri beni e prodotti sanitari	2.383.893	2.452.260	2.258.551	-125.342	- 193.709
BA0300	B.1.A.9) Beni e prodotti sanitari da Aziende sanitarie pubbliche della Regione	2.089.171	2.249.525	2.201.743	112.572	-47.782
BA0310	B.1.B) Acquisti di beni non sanitari	1.311.184	1.292.931	1.281.253	-29.931	-11.678
BA0320	B.1.B.1) Prodotti alimentari	7.832	6.970	7.779	-53	809
BA0330	B.1.B.2) Materiali di guardaroba, di pulizia e di convivenza in genere	359.701	350.841	348.394	-11.307	-2.447
BA0340	B.1.B.3) Combustibili, carburanti e lubrificanti	202.125	199.191	201.000	-1.125	1.809
BA0350	B.1.B.4) Supporti informatici e cancelleria	377.313	391.669	378.209	896	-13.460
BA0360	B.1.B.5) Materiale per la manutenzione	364.213	344.260	345.871	-18.342	1.611
BA0370	B.1.B.6) Altri beni e prodotti non sanitari	0	0	0	0	0
BA0380	B.1.B.7) Beni e prodotti non sanitari da Aziende sanitarie pubbliche della Regione	0	0	0	0	0

PRODOTTI FARMACEUTICI ED EMODERIVATI: il confronto tra anno 2012 e anno 2013 evidenzia un incremento pari ad euro 1.379.985.

La distribuzione diretta (DD) nonostante l'introduzione della distribuzione per conto (DPC), continua a rappresentare un punto di forza dell'attività svolta dalla S.O.C. FARMACIA. Questo risultato si è raggiunto grazie alla presenza di 3 poli di distribuzione, presso i 3 distretti aziendali, con ampio orario di apertura degli sportelli e la consegna anche presso i sub-distretti per coloro che hanno difficoltà di spostamento.

L'attività si è sviluppata nel corso degli anni con uno sforzo organizzativo teso a migliorare l'efficienza distributiva ed a garantire la qualità dell'assistenza. Infatti, obiettivo delle disposizioni normative non è solamente il contenimento della spesa, ma anche garantire ai pazienti affetti da patologie rilevanti la necessaria continuità terapeutica ed il monitoraggio costante della terapia da parte di tutti i professionisti coinvolti in un'ottica di "pharmaceutical care". L'atto distributivo non si esaurisce, quindi, con la semplice consegna del medicinale, ma prevede l'informazione ed il dialogo con il paziente e con il clinico che lo ha in carico, affinché la terapia venga correttamente condotta e siano tempestivamente rilevati effetti collaterali o eventi avversi ad essa correlati.

Il gradimento del servizio da parte dell'utenza è sempre stato molto elevato, grazie alla presa in carico del paziente in tutte le sue necessità riguardanti le terapie. Oltre all'informazione sul farmaco e alle istruzioni sulle corrette modalità di somministrazione e conservazione, i farmacisti addetti hanno affiancato i pazienti in tutte le incombenze riguardanti i piani terapeutici, tenendo contatti anche con i centri di riferimento extra regionali. Inoltre la verifica dell'appropriatezza delle prescrizioni, il rapporto

diretto con i medici prescrittori e la consegna esatta delle quantità prescritte ha consentito la razionalizzazione della spesa.

Gli utenti che beneficiano della distribuzione diretta per ricevere la terapia devono presentare esclusivamente il Piano Terapeutico dello specialista SSN (strutture Regionali ed extra-regionali) in corso di validità; i pazienti ricevono la terapia, senza pagamento del ticket, per un periodo compatibile con la durata del Piano Terapeutico e con la situazione clinica: generalmente, dopo valutazione delle eventuali difficoltà ad accedere alla struttura erogante, vengono forniti ai pazienti farmaci per due mesi in caso di terapie croniche ed un mese per le post-acuzie.

L'incremento sul conto 3100118 è motivato dall'andamento della distribuzione diretta che risulta considerevolmente aumentata a causa dell'introduzione di nuovi prodotti sul mercato durante il 2013.

Nell'ambito della distribuzione diretta nelle tabelle seguenti sono rappresentati gli scostamenti di spesa rispetto all'anno precedente.

EMODERIVATI _CONSUMO SOC FARMACIA ASLVCO

ATC	SPESA			
	ANNO 2013	% VS ANNO PREC	ANNO 2012	ANNO 2011
FATTORE VIII (B02BD01)	€ 677.788	-7%	€ 732.461	€ 1.203.822
Immunoglobuline i.m. (J06BB04)	€ 81.483	53%	€ 53.307	€ 37.565
TOTALE	€ 759.271	-3%	€ 785.768	€ 1.241.387

ATC	UNITA' POSOLOGICHE			
	ANNO 2013	% VS ANNO PREC	ANNO 2012	ANNO 2011
FATTORE VIII (B02BD01)	751	-21%	947	1.428
Immunoglobuline i.m. (J06BB04)	265	68%	158	110
TOTALE	1.016	-8%	1.105	1.538

Per quanto riguarda gli emoderivati si è riscontrato una lieve flessione dei consumi e quindi della spesa.

MALATTIE RARE _ CONSUMO SOC FARMACIA ASL VCO

SPESA				
	ANNO 2013	% VS ANNO PREC	ANNO 2012	ANNO 2011
	€ 389.884	21%	€ 322.389	€ 290.417
RCG160	€ 279.300	703%	€ 34.800	€ 0
TOTALE	€ 669.184	87%	€ 357.189	€ 290.417

UNITA' POSOLOGICHE				
	ANNO 2013	% VS ANNO PREC	ANNO 2012	ANNO 2011
	104.992	1%	103.874	94.624
RCG160	60	650%	8	0
TOTALE	105.052	1%	103.882	94.624

Le malattie rare hanno costituito un ulteriore, pesante aggravio di spesa rispetto all'anno precedente. Si ricorda che tutti i pazienti sono regolarmente registrati nel database regionale ed hanno piani terapeutici provenienti da centri specialistici regionali ed extra regionali.

Dalla fine di novembre 2012 il servizio farmaceutico ha preso in carico l'erogazione del farmaco estero (ADAGEN) necessario per il trattamento dell'agammaglobulinemia, immunodeficienza primaria (RCG160) di un paziente pediatrico, portando un notevole incremento di spesa pari a ca 300.000 €.

Da settembre 2013 inoltre è stato seguito un paziente con la fibrosi polmonare idiopatica (RHG011) la cui terapia consiste nel pirfenidone (ESBRIET).

Da marzo 2013 si è aggiunto in afferenza al servizio farmaceutico territoriale un paziente affetto da porfiria (RCG110) che viene trattato con emina (NORMOSANG).

L'incremento registrato è dovuto anche ai seguenti motivi:

- per la peculiarità di approvvigionamento della terapia per il trattamento della RCG160 si è dovuto garantire la fornitura fino a fine gennaio 2014;
- un paziente talassemico (RDG010) è passato dalla terapia con deferoxamina 2g/die (DESFERAL) alla terapia più costosa con deferasirox (EXJADE) 500mg x 3/die;
- è affetto al servizio un nuovo paziente in terapia con bosentan (TRACLEER) per il trattamento dell'ipertensione polmonare in sclerosi sistemica progressiva (RM0091).

ANTIDEMENZA _ CONSUMO SOC FARMACIA ASL VCO

ATC	SPESA			
	ANNO 2013	% VS ANNO PREC	ANNO 2012	ANNO 2011
ANTICOLINESTERASICI (N06DA)	€ 92.060	-32%	€ 135.097	€ 165.518
ALTRI F ANTIDEMENZA - memantina (N06DX)	€ 60.932	3%	€ 59.255	€ 39.354
Diazepine, ossazepine, tiazepine ed oxepine (N05AH)	€ 27.144	-66%	€ 79.856	€ 165.230
TOTALE	€ 180.137	-34%	€ 274.208	€ 370.102

ATC	UNITA' POSOLOGICHE			
	ANNO 2013	% VS ANNO PREC	ANNO 2012	ANNO 2011
ANTICOLINESTERASICI (N06DA)	80.040	-5%	84.170	€ 91.113
ALTRI F ANTIDEMENZA - memantina (N06DX)	24.855	1%	24.639	€ 29.056
Diazepine, ossazepine, tiazepine ed oxepine (N05AH)	354.886	27%	279.728	€ 268.916
TOTALE	459.781	18%	388.537	389.085

Nell'ambito dei prodotti di pertinenza delle UVA si è avuto una diminuzione di spesa pur a fronte di un aumento dei consumi in virtù della generizzazione di alcune molecole.

EPATOLOGIA _ CONSUMO SOC FARMACIA ASL VCO

ATC	SPESA			
	ANNO 2013	% VS ANNO PREC	ANNO 2012	ANNO 2011
L03AB; INTERFERONI	€ 368.124	-7%	€ 395.717	€ 537.066
J05AB04; RIBAVIRINA	€ 10.783	-68%	€ 33.878	€ 84.858
J05AF; INIBITORI DELLA TRASCRITTASI	€ 96.513	0%	€ 96.885	€ 85.018
B03XA; EPOETINE	€ 9.731	-16%	€ 11.642	€ 29.908
J05AE; INIBITORI PROTEASI	€ 429.638	100%	0	0
TOTALE	€ 914.789	70%	€ 538.121	€ 736.850

ATC	UNITA' POSOLOGICHE			
	ANNO 2013	% VS ANNO PREC	ANNO 2012	ANNO 2011
L03AB; INTERFERONI	2.949	-7%	3.185	3.731
J05AB04; RIBAVIRINA	54.768	-14%	63.588	64.568
J05AF; INIBITORI DELLA TRASCRITTASI	6.622	0%	6.646	5.832
B03XA; EPOETINE	328	-12%	372	710
J05AE; INIBITORI PROTEASI	27.720	100%	0	0
TOTALE	92.387	25%	73.791	74.841

Insieme alle malattie rare l'epatologia ha rappresentato un importante motivo dell'aumento di spesa, come previsto in seguito all'introduzione in commercio dei nuovi inibitori delle proteasi con un onere di spesa aggiuntivo pari a ca 400.000 €.

Si vuole sottolineare che alcuni pazienti a cui è stato erogato l'intero trattamento non sono residenti nell'ASL VCO, ma si sono comunque rivolti al centro di epatologia del COQ. Quindi, come previsto da direttiva regionale, per evitare disagi al paziente è stato erogato l'intero ciclo terapeutico.

ANTIRIGETTO _ CONSUMO SOC FARMACIA ASL VCO

ATC	SPESA			
	ANNO 2013	% VS ANNO PREC	ANNO 2012	ANNO 2011
Immunosoppressivi ad azione selettiva (L04AA)	€ 194.392	3%	€ 189.131	€ 198.602
Inibitori della calcineurina (L04AD)	€ 161.060	-4%	€ 168.205	€ 154.808
TOTALE	€ 355.453	-1%	€ 357.336	€ 353.410

ATC	UNITA' POSOLOGICHE			
	ANNO 2013	% VS ANNO PREC	ANNO 2012	ANNO 2011
Immunosoppressivi ad azione selettiva (L04AA)	87.350	11%	78.350	79.200
Inibitori della calcineurina (L04AD)	122.690	-2%	124.885	113.688
TOTALE	210.040	3%	203.235	192.888

Per gli antirigetto si è avuto un congruo aumento dei consumi, ma una inflessione di spesa grazie ai migliori prezzi di acquisto.

ORMONE DELLA CRESCITA _ CONSUMO SOC FARMACIA ASL VCO

ATC	SPESA			
	ANNO 2013	% VS ANNO PREC	ANNO 2012	ANNO 2011
H01AC01; SOMATROPINA	€ 167.280	17%	€ 142.478	€ 152.144

ATC	UNITA' POSOLOGICHE			
	ANNO 2013	% VS ANNO PREC	ANNO 2012	ANNO 2011
H01AC01; SOMATROPINA	2.043	-6%	2.178	1.772

Nel caso degli ormoni della crescita si è osservato un effetto opposto con aumento di spesa non dovuto ad aumento dei consumi.

Purtroppo i prescrittori, tutti esterni all'ASL, sebbene sensibilizzati per quanto possibile, non hanno voluto utilizzare i prodotti a minor costo.

PARKINSON _ CONSUMO SOC FARMACIA ASL VCO

ATC	SPESA			
	ANNO 2013	% VS ANNO PREC	ANNO 2012	ANNO 2011
SOSTANZE DOPAMINERGICHE (N04B)	€ 67.333	18%	€ 57.185	€ 55.474
TOTALE	€ 67.333	18%	€ 57.185	€ 55.474

ATC	UNITA' POSOLOGICHE			
	ANNO 2013	% VS ANNO PREC	ANNO 2012	ANNO 2011
SOSTANZE DOPAMINERGICHE (N04B)	43.602	18%	36.834	37.336
TOTALE	43.602	18%	36.834	37.336

Il trend è in ascesa per le sostanze dopaminergiche.

NAO _ CONSUMO SOC FARMACIA ASLVCO

ATC	SPESA			
	ANNO 2013	% VS ANNO PREC	ANNO 2012	ANNO 2011
Ticagrelor (B01AC24)	€ 2.503	100%	€ 0	€ 0
Dabigatran (B01AE07)	€ 14.474	100%	€ 0	€ 0
Rivaroxaban (B01AF01)	€ 4.904	100%	€ 0	€ 0
TOTALE	€ 21.881	100%	€ 0	€ 0

ATC	UNITA' POSOLOGICHE			
	ANNO 2013	% VS ANNO PREC	ANNO 2012	ANNO 2011
Ticagrelor (B01AC24)	2.240	100%	0	0
Dabigatran (B01AE07)	13.140	100%	0	0
Rivaroxaban (B01AF01)	2.380	100%	0	0
TOTALE	17.760	100%	0	0

I nuovi anticoagulanti orali rappresentano una nuova voce di spesa, in quanto molecole che vanno a sostituire i vecchi e poco costosi anticoagulanti dicumarolici. Una parte della spesa per questi prodotti si trova anche nella DPC perché sono stati inseriti in questo tipo di distribuzione.

OSTEOPOROSI _ CONSUMO SOC FARMACIA ASL VCO

ATC	SPESA			
	ANNO 2013	% VS ANNO PREC	ANNO 2012	ANNO 2011
Teriparatide (H05AA02)	€ 142.262	36%	€ 104.224	€ 74.174
Denosumab (M05BX04)	€ 1.948	100%	€ 0	€ 0
TOTALE	€ 144.210	38%	€ 104.224	€ 74.174

ATC	UNITA' POSOLOGICHE			
	ANNO 2013	% VS ANNO PREC	ANNO 2012	ANNO 2011
Teriparatide (H05AA02)	374	36%	274	195
Denosumab (M05BX04)	10	100%	0	0
TOTALE	384	40%	274	195

CONTO 3100117 : In questo conto rientrano i farmaci H che vengono distribuiti direttamente agli assistiti dalla S.O.C. FARMACIA. Relativamente a questa categoria di farmaci si è registrato il maggior incremento di spesa rispetto allo scorso anno. Tale aumento non è stato compensato da un'uguale diminuzione della spesa ospedaliera.

E' stata effettuata un'analisi delle motivazioni della maggior spesa.

Nelle seguenti tabelle si riportano gli andamenti annuali relativi alle principali categorie terapeutiche.

EMODERIVATI _ CONSUMO SOC FARMACIA ASLVCO

ATC	SPESA			
	ANNO 2013	% VS ANNO PREC	ANNO 2012	ANNO 2011
EPTACOG ALFA (B02BD08)	€ 903.359	-13%	€ 1.036.418	€ 1.161.564
Immunoglobuline i.m. (J06BA01)	€ 79.519	236%	€ 23.640	€ 10.391
TOTALE	€ 982.878	-7%	€ 1.060.057	€ 1.171.956

ATC	UNITA' POSOLOGICHE			
	ANNO 2013	% VS ANNO PREC	ANNO 2012	ANNO 2011
EPTACOG ALFA (B02BD08)	514	-16%	613	639
Immunoglobuline i.m. (J06BA01)	488	165%	184	120
TOTALE	1.002	26%	797	759

L'incremento di spesa per immunoglobuline è dovuta alla fornitura di IG i.m. (HIZENTRA) per due pazienti affetti da patologie rare, rispettivamente miastenia disimmune congenita (RFG171) da fine settembre 2012 e polineuropatia cronica disimmune (oltre alla CIDP) (RFG191) da maggio 2013.

EPATOLOGIA _ CONSUMO SOC FARMACIA ASL VCO

ATC	SPESA			
	ANNO 2013	% VS ANNO PREC	ANNO 2012	ANNO 2011
J05AF07; INIBITORI DELLA TRASCRITTASI	€ 85.033	13%	€ 75.062	€ 58.166
TOTALE	€ 85.033	13%	€ 75.062	€ 58.166

ATC	UNITA' POSOLOGICHE			
	ANNO 2013	% VS ANNO PREC	ANNO 2012	ANNO 2011
J05AF07; INIBITORI DELLA TRASCRITTASI	9.210	13%	8.130	6.300
TOTALE	9.210	13%	8.130	6.300

PARKINSON _ CONSUMO SOC FARMACIA ASL VCO

ATC	SPESA			
	ANNO 2013	% VS ANNO PREC	ANNO 2012	ANNO 2011
DUODOPA (N04BA02)	€ 42.503	-49%	€ 83.742	€ 80.582
TOTALE	€ 42.503	-22%	€ 83.742	€ 80.582

ATC	UNITA' POSOLOGICHE			
	ANNO 2013	% VS ANNO PREC	ANNO 2012	ANNO 2011
DUODOPA (N04BA02)	385	-48%	742	714
TOTALE	385	17%	742	714

Nel campo degli antiparkinsoniani si è avuto una riduzione di spesa, dovuta al decesso di un paziente in terapia con DUODOPA.

Gli aumenti piu' consistenti riguardano i farmaci oncologici ed oncoematologici: lenalidomide, dasatinib. Inoltre si è registrato un incremento per quanto riguarda il prodotto per la sclerosi multipla fingolimod ed il prodotto per asma grave omalizumab.

L'analisi dei consumi nelle diverse categorie terapeutiche oggetto di monitoraggio a livello regionale viene di seguito rappresentata.

**CONSUMO S.O.C. FARMACIA
ATC J05A ANTIVIRALI AD AZIONE DIRETTA**

ANNO 2013	
U.P.	€
216.110	1.517.863

ANNO 2012	
U.P.	€
225.330	1.559.510

ANNO 2011	
U.P.	€
212.670	1.466.414

U.P.= unita' posologiche
€ = spesa

Si registra una diminuzione di spesa rispetto al 2012 dei medicinali per HIV.

**CONSUMO S.O.C. FARMACIA ATC L04A IMMUNOSOPPRESSIVI INIBITORI
del TNF-alfa e dell' INTERLEUCHINA**

	ANNO 2013	
	U.P.	€
S.C.	2.157	893.587
E.V.	417	180.663

	ANNO 2012	
	U.P.	€
	2.028	850.462
	436	199.390

	ANNO 2011	
	U.P.	€
	1.397	859.079
	429	202.305

U.P.= unita' posologiche
€ = spesa

Si evidenzia un lieve aumento di spesa complessiva a carico maggiormente di utilizzo sottocutaneo

**CONSUMO S.O.C. FARMACIA
ATC L03AB IMMUNOSTIMOLANTI-INTERFERONI
L04AA IMMUNOSOPPRESSIVI AD AZIONE SELETTIVA**

ANNO 2013	
U.P.	€
4.274	388.381

ANNO 2012	
U.P.	€
4.035	276.760

ANNO 2011	
U.P.	€
3.263	198.577

U.P.= unita' posologiche
€ = spesa

In questo gruppo terapeutico il notevole aumento è dovuto all'utilizzo di prodotti per la sclerosi multipla anche in seguito allo spostamento della loro distribuzione dai centri prescrittori alle ASL di residenza.

Ospedaliera (conti 3100116 e 3100147)

E' stata effettuata un'analisi dei consumi per evidenziare per quali farmaci si sia riscontrato l'aumento più significativo, avvenuto in particolare negli ultimi mesi dell'anno.

Prime 40 molecole in ordine di SPESA

SOC FARMACIA - OSPEDALE

ANNO 2013

Molecola	N. PEZZI	Δ vs 2012	SPESA	Δ vs 2012
trastuzumab	1.103	34,02%	€ 701.168	34,02%
eculizumab	108	-28,00%	€ 493.198	-28,00%
rituximab	508	11,40%	€ 415.299	10,15%
imatinib mesilato	20.640	13,91%	€ 379.846	13,91%
imiglucerasi	240	-11,11%	€ 350.793	-11,11%
bortezomibum estere boronico del mannitolo	313	126,81%	€ 346.552	126,81%
adalimumab	676	11,18%	€ 346.440	11,18%
aripirazolo	91.772	3,02%	€ 311.559	1,79%
ranibizumab	298	156,90%	€ 237.395	87,38%
abacavir + lamivudina	15.780	35,57%	€ 209.447	35,57%
raltegravir	23.040	24,68%	€ 200.167	7,88%
lenalidomide	735	34,62%	€ 199.228	57,69%
efavirenz + emtricitabina + tenofovir disoproxil fumarato	8.910	-6,90%	€ 194.037	-6,90%
dasatinib	1.950	85,71%	€ 193.016	91,45%
cetuximab	1.021	207,53%	€ 191.623	197,71%
emtricitabina + tenofovir disoproxil fumarato	11.250	-21,05%	€ 164.574	-21,05%
sodio oxibato	118.476	5,26%	€ 160.298	4,52%
paliperidone	8.685	-23,53%	€ 149.414	139,67%
epoetina alfa	13.750	58,65%	€ 147.428	56,99%
darunavir	17.280	16,13%	€ 142.023	13,37%
insulina glargine	14.451	13,04%	€ 137.251	13,06%
atazanavirum solfato	13.170	-9,30%	€ 137.067	-10,67%
darbepoetina alfa	3.412	-18,35%	€ 134.733	-31,80%
ritonavir + lopinavir	41.760	-9,84%	€ 124.452	-10,84%
infliximab	246	0,00%	€ 119.871	-3,98%
pemetrexed sale disodico	201	11,67%	€ 116.686	22,94%
interferone beta-1a	596	-23,20%	€ 113.400	2,96%
azacitidina	309	31,49%	€ 108.592	32,80%
sorafenib tosilato	3.360	-11,76%	€ 106.085	-11,76%
tacrolimus	70.440	-8,85%	€ 100.724	-8,23%
risperidone (FU)	40.698	-17,68%	€ 100.268	-29,14%
cinacalcetum cloridrato	11.062	-12,01%	€ 88.803	-8,79%
fingolimod (cloridrato)	1.344	118,18%	€ 83.160	118,18%
nevirapina	13.930	-28,67%	€ 82.445	18,73%
etanercept	296	7,25%	€ 77.945	7,25%
omalizumab	244	110,34%	€ 77.278	110,35%
everolimus	8.280	5,75%	€ 76.029	9,85%
quetiapina fumarato	212.620	-14,28%	€ 74.826	-46,04%
enoxaparina sodica (DC.IT) (FU)	44.887	2,13%	€ 69.753	39,20%
agalsidasi alfa	36	20,00%	€ 60.938	20,00%

Gli aumenti piu' consistenti riguardano i farmaci oncologici ed oncoematologici: trastuzumab, bortezomibum e cetuximab.

Notevole anche l'incremento del medicinale intravitreale ranibizumab.

L'analisi dei consumi nelle diverse categorie terapeutiche oggetto di monitoraggio a livello regionale viene di seguito rappresentata .

**CONSUMO S.O.C. FARMACIA ATC B01AB Eparinici
EBPM**

ANNO 2013					ANNO 2012		ANNO 2011	
U.P. % € %					U.P.	€	U.P.	€
TOTALE	115.508	100%	91.818	100%	121.114	92.158	116.249	90.193
di cui FLUXUM	88.809	77%	49.262	54%	86.695	52.438	35.202	24.618

U.P.= unita' posologiche (n° fiale)

€ = spesa

Il consumo è pressoché costante.

CONSUMO S.O.C. FARMACIA ALBUMINA e IGVENA

ANNO 2013			ANNO 2012		ANNO 2011	
U.P. €			U.P.	€	U.P.	€
ALBUMINA*	3.462	110.438	3.878	123.708	3.463	110.152
Ig VENA (grammi)	5205 gr	200.393	6628gr	255.159	6353 gr	242.385

* = ALBUMINA UMANA 20% 50ML

Si riscontra in questa categoria un aumento di consumo di Ig vena per casi comunque rispondenti ai criteri dell'appropriatezza.

**CONSUMO S.O.C. FARMACIA ATC B03XA Altri preparati antianemici
Eritropoetine**

ANNO 2013					ANNO 2012		ANNO 2011	
U.P. % € %					U.P.	€	U.P.	€
TOTALE	22.257	100%	356.071	100%	20.128	417.030	19.229	604.978
di cui BIOSIMILARE (Binocrit,Eporatio,Retacrit)	15.185	68%	132.349	37%	8.489	68.168	3.220	40.032

U.P.= unita' posologiche (n° fiale)

€ = spesa

Il consumo di prodotti biosimilari è ulteriormente aumentato, arrivando a sfiorare il 70% del totale

CONSUMO S.O.C. FARMACIA ATC L03AA Fattori di stimolazione delle colonie
Filgrastim, Lenograstim, Pegfilgrastim

ANNO 2013					ANNO 2012		ANNO 2011	
U.P. % € %					U.P.	€	U.P.	€
TOTALE	1.975	100%	17.412	100%	1.244	16.957	1.078	55.939
di cui BIOSIMILARE (Tevagrastim, Zarzio)	1.972	100%	15.363	88%	1.174	10.610	736	16.940

U.P. = unità posologiche (n° fiale)
 € = spesa

Per i fattori di crescita della serie bianca l'utilizzo di farmaco biosimilare è del 100%.

Le azioni intraprese in ambito ospedaliero per il contenimento e la razionalizzazione della spesa farmaceutica nel suo insieme sono state le seguenti:

- Ulteriore revisione del prontuario terapeutico aziendale in funzione delle ultime variazioni dei costi sul territorio delle molecole di fascia A.
- Introduzione della richiesta motivata nel caso di categorie omogenee o di "false" esclusività per limitare l'utilizzo dei principi attivi con rapporto costo/beneficio non favorevole a casi selezionati, per rafforzare la sensibilizzazione dei medici prescrittori già perseguita sull'argomento con buona parte di adesione.
- Revisione ed integrazione dei protocolli /linee guida aziendali; valutazione dell'applicazione nelle diverse strutture aziendali.
- Predisposizione della procedura operativa per la gestione dei pazienti in terapia antiaggregante/anticoagulante che devono sottoporsi a intervento chirurgico o indagini diagnostiche invasive.
- Incremento della distribuzione diretta in dimissione da ricovero ospedaliero o visita ambulatoriale o, in alternativa, mantenimento per le strutture che sono arrivate al 100% di invii presso lo sportello della SOC Farmacia.
- Revisione del regolamento aziendale dell'informazione scientifica per valutarne l'adeguatezza in relazione alle mutate esigenze.
- Definizione di un programma di informazione indipendente da realizzarsi tramite confronto tra pari.
- Monitoraggio della compliance dei pazienti sottoposti a terapie orali e sottocute ad alto costo.

SANGUE ED EMOCOMPONENTI: In questa categoria vengono registrati i costi per fornitura di sangue ed emocomponenti da parte delle Avis del territorio. Nell'anno 2013 si è registrata una diminuzione di costi rispetto al consuntivo 2012 pari ad euro 45.753. Fermo restando il costo unitario delle donazioni, la diminuzione del costo deriva da una riduzione del numero delle donazioni di sangue intero (n. 10784 nel 2013, n. 12379 nel 2012) , di sangue in plasmaferesi (n. 274 nel 2013, n. 373 nel 2012) e di sangue in piastrinoferesi (n. 56 nel 2013, n. 84 nel 2012).

DISPOSITIVI MEDICI : Questa categoria comprende un'ampia tipologia di costi che riguardano il materiale radiografico, i presidi chirurgici ed il materiale sanitario, materiale per emodialisi , materiale protesico ed i reagenti di laboratorio. Nell'anno 2013 si è registrato un decremento pari ad euro 1.152.257 ed in particolare:

Materiale radiografico + 2.443

Presidi chirurgici - 349.012

Materiale sanitario -193.331

Materiale per emodialisi - 598.836

Protesi -77.161

Reagenti di laboratorio +63.641

La riduzione dei costi per acquisti di protesi - dispositivi medici è imputabile ad una riduzione dei prezzi delle protesi ortopediche in sede di prosecuzioni contrattuali con le ditte fornitrici, analogamente la riduzione dei costi per protesi - dispositivi medici impiantabili attivi si è determinata per la riduzione dei prezzi dei dispositivi in questione a decorrere dal mese di luglio 2012 a seguito di una revisione degli stessi contrattata con le ditte fornitrici.

La riduzione registrata nei costi del materiale per emodialisi è in parte dovuta alla diminuzione dei costi per dialisi domiciliare. Nell'anno 2012 il costo sostenuto per questa tipologia di trattamento era stato pari ad euro 530.046 interamente contabilizzato al conto 3100113. Nell'anno 2013 tale costo è risultato pari ad euro 311.170 (con spostamento di costi per euro 197.037 nel conto 3100156 "acquisto soluzioni per dialisi con AIC") con un risparmio pari ad euro 218.876.

Un 'ulteriore riduzione , pari ad euro 108.707, è derivata dalla modifica intervenuta dal mese di luglio 2012, nella fatturazione del service dialisi interaziendale da parte della ditta Fresenius Medical Care Italia con applicazione del costo della metodica utilizzata e non più il canone fisso di euro 59,02 (iva esclusa) a dialisi.

L'ulteriore risparmio 2013 è dovuto sia ad un maggiore ricorso a metodiche dialitiche più economiche , sia ad una riduzione dei prezzi conseguente all' aggiudicazione di nuova gara con decorrenza 01/07/2013.

Il risparmio registrato nel costo del materiale sanitario è sostanzialmente derivato dalla diversa imputazione del costo delle provette per esami di laboratorio (euro 168.788) ora registrate al conto 3100107 "reagenti di laboratorio".

Presidi chirurgici

Anche per quanto riguarda i presidi chirurgici si è verificata una significativa diminuzione di spesa determinata sia da prezzi di acquisto inferiori ottenuti in seguito all'adesione alle gare regionali e di area sovra zonale, sia da diminuzione dell'attività di radiologia interventistica, risultata nel 2012 particolarmente onerosa. Anche i prodotti per la disinfezione ambientale sono stati acquistati con costi inferiori.

E' inoltre proseguita l'attività di razionalizzazione dei consumi tramite interventi formativi/informativi sul personale sanitario e tramite l'attività della Commissione aziendale per i dispositivi medici, che valuta tutte le richieste di acquisto di nuovi prodotti.

PRODOTTI DIETETICI : la tabella evidenzia una riduzione rispetto al consuntivo 2012 pari ad euro 10.611.

La spesa per prodotti dietetici ad uso ospedaliero e territoriale è leggermente aumentata in quanto ci sono state più giornate del service per i pazienti in nutrizione parenterale domiciliare. Inoltre anche la richiesta di prodotti per nutrizione enterale per gli stati vegetativi presso l'Eremo di Miazzina è cresciuta. In decremento invece il costo per la nutrizione enterale (territoriale) per riduzione del prezzo sulle forniture a partire dal mese di maggio 2013. (DD n. 685 del 27/06/2013).

MATERIALI PER LA PROFILASSI : Il decremento registrato (-175.939) è da imputarsi per euro 108.591 al costo dei sieri e vaccini e per euro 67.348 al costo per vaccini desensibilizzanti. A parità di prestazioni, il risparmio si è realizzato sia per la razionalizzazione delle scorte, sia per la diminuzione dei prezzi di acquisto.

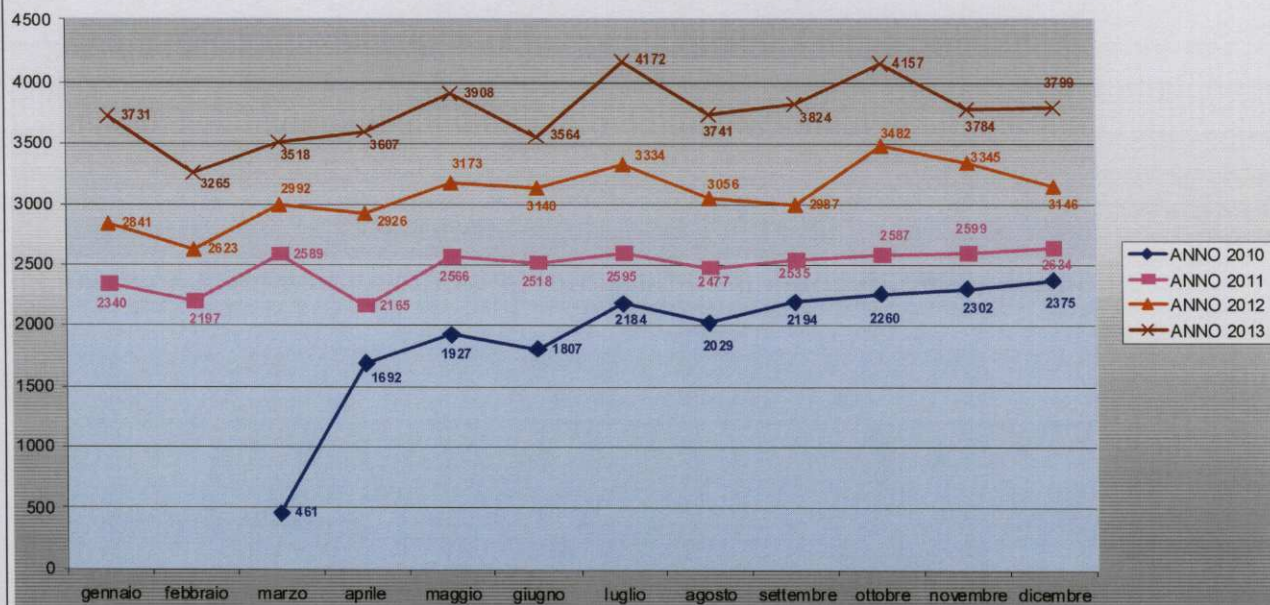
ALTRI BENI E PRODOTTI SANITARI : La riduzione registrata rispetto al consuntivo 2012 (- 125.342) è sostanzialmente dovuta (-116.429) ai costi per assistenza integrativa (LEA E non LEA) e per assistenza protesica ex DM 332/1999 a seguito di riclassificazione di alcuni prodotti (microinfusori per diabetici e apparecchi assimilabili a microinfusori e materiale di consumo) da I conto 3100150 al conto 3101801 a seguito di comunicazione da parte del settore Assistenza Territoriale della Regione Piemonte.

BENI E PRODOTTI SANITARI DA AZIENDE SANITARIE PUBBLICHE DELLA REGIONE: La categoria comprende i costi per prodotti farmaceutici PHT acquistati per nostro conto dall'Asl capofila (Asti) e distribuiti dalle farmacie convenzionate del territorio dell'Azienda che hanno registrato un incremento rispetto al consuntivo 2012 pari ad euro 153.917 ed i costi per acquisto di emoderivati all'interno del sistema regionale in decremento di euro 41.245 rispetto al consuntivo 2012.

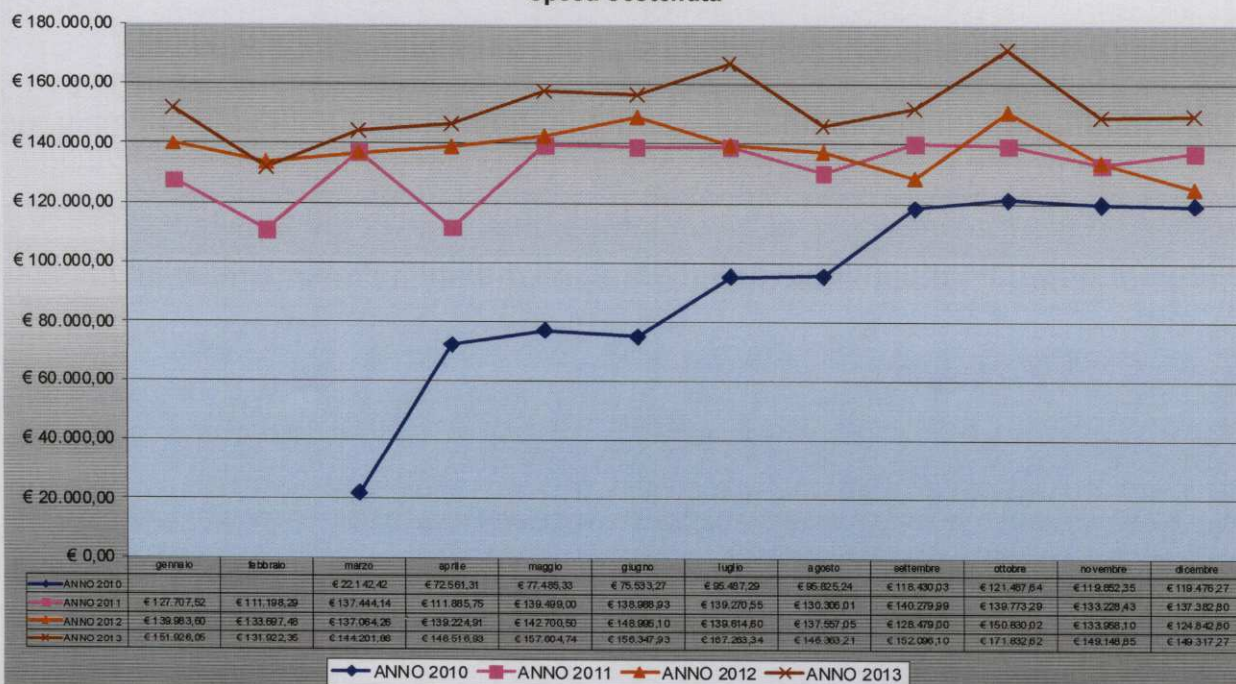
Analisi distribuzione per conto: l'incremento è derivato dal maggior numero di pezzi distribuito.

Si può notare, infatti, un continuo incremento del numero di pezzi erogato (Figura 1), con un relativo aumento di spesa di acquisto (Figura 2) e di oneri di dispensazione, nonostante l'ASL VCO abbia continuato ad effettuare, per alcune categorie terapeutiche ed in particolare per garantire la continuità terapeutica, una parte di distribuzione diretta.

ANDAMENTO DPC ANNO 2010-2011-2012-2013
numero pezzi



ANDAMENTO DPC ANNO 2010-2011-2012-2013
spesa sostenuta



Nella seguente tabella si evidenziano le molecole prescritte in DPC per le quali si rileva uno scostamento rispetto all'anno precedente.

Tabella VIII: DPC SCOSTAMENTI PRINCIPALI 2013 vs 2012

ATC	Principio attivo	pezzi 2013	pezzi 2012	VAR % vs 2012
A10AE04	Insulina glargine	5.917	5.552	6,57
A10AE05	Insulina detemir	750	747	0,40
A10BD05	Metformina e pioglitazone	603	741	-18,62
A10BD06	Glimepiride e pioglitazone	127	180	-29,44
A10BD07	Metformina e sitagliptin	2.511	2.163	16,09
A10BD08	Vildagliptin + metformina	1.299	1.038	25,14
A10BD11	Metformina + linagliptin	10	0	100,00
A10BG03	Pioglitazone	839	1.039	-19,25
A10BH01	Sitagliptin	2.399	1.973	21,59
A10BH02	Vildagliptin	355	249	42,57
A10BH03	Saxagliptin	178	219	-18,72
A10BX04	Exenatide	38	46	-17,39
A10BX07	Liraglutide	169	120	40,83
ANTIDIABETICI		15.195	14.067	8,02
B01AC04	Clopidogrel	11.091	7.865	41,02
B01AC22	Prasugrel	180	225	-20,00
B01AC24	Ticagrelor	1.222	232	426,72
B01AC30	Clopidogrel + ac. acetilsalicilico	1.429	785	82,04
B01AE07	Dabigatran etexilato	303	0	100,00
B01AF01	Rivaroxaban	36	0	100,00
ANTITROMBOTICI		14.261	9.107	56,59
B03XA01	Eritropoietina	612	562	8,90
B03XA02	Darbepoetina alfa	426	394	8,12
B03XA03	Metossi polietilenglicole- epoetina beta	9	4	125,00
ERITROPOIETINE		1.047	960	9,06
C01EB17	Ivabradina	875	493	77,48
C01EB18	Ranolazina	1.262	872	44,72
TERAPIA CARDIACA		2.137	1.365	56,56
N05AE04	Ziprasidone	41	61	-32,79
N05AH02	Clozapina	178	112	58,93
N05AH03	Olanzapina	817	558	46,42
N05AH04	Quetiapina	2.641	1.911	38,20
N05AH05	Asenapina	186	86	116,28
N05AX08	Risperidone	265	233	13,73
N05AX12	Aripiprazolo	256	149	71,81
N05AX13	Paliperidone	28	5	460,00
ANTIPSICOTICI		4.412	3.115	41,64

ACQUISTI DI BENI NON SANITARI :Si registra un risparmio pari ad euro 29.931: si è registrato un modesto decremento in tutte le tipologie di costi con l'unica eccezione di un incremento dei costi per supporti meccanografici (22.698) dovuto principalmente a due fenomeni : la sempre più spinta informatizzazione aziendale, anche in settori, soprattutto sanitari, prima scarsamente informatizzati; il costo più elevato dei supporti stessi in relazione all'introduzione di stampanti di livello superiore rispetto al passato.

Nel corso dell'anno 2013, analogamente al 2012, questa Direzione Generale ha ritenuto di agire al fine di migliorare l'efficienza e l'appropriatezza, fattori che incidono in modo incisivo sul risultato economico, seppur non si può non rilevare che gli effetti richiedono un certo lasso di tempo per rendersi evidenti. L'importanza dell'appropriatezza è ribadita anche nel Patto per la Salute 2010/12 che, all'art. 1, ha richiesto alle Regioni di assicurare l'equilibrio economico finanziario della gestione sanitaria in condizioni di efficienza e di appropriatezza.

L'azienda, nel 2013, si è impegnata al fine di mettere in atto una serie di azioni volte al contenimento delle voci di spesa maggiormente governabili (azioni, peraltro, già intraprese nel 2012 in applicazione della DGR 2-4474/2012), cercando di minimizzare i riflessi sui livelli dei servizi, sulle liste di attesa. Per realizzare tale obiettivo la Direzione ha ritenuto di fondamentale importanza:

- a) coinvolgere, in modo stretto, il Collegio di Direzione, i Direttori di Dipartimento, i Responsabili di Soc afferenti a ciascun Dipartimento con l'obiettivo di valutare/condividere, in modo sinergico, le azioni più opportune da mettere in atto per perseguire l'equilibrio di bilancio.
- b) assegnare, per entrambi gli esercizi 2012/13:
 - 🔥 il budget di spesa ai soggetti ordinatori (direzione sanitaria, distretti, farmacia economato provveditorato, tecnico ecc), con il coordinamento e controllo del Responsabile delle Gestione della Soc Gestione risorse economiche e finanziarie;
 - 🔥 il "target" di spesa farmaceutica ai Responsabili di Soc ospedaliera e di altre Soc non ospedaliere, da parte del Direttore del Dipartimento del Farmaco, monitorando mensilmente la spesa anche attraverso l'invio ai Responsabili, da parte della Soc Farmacia, di idonea reportistica al fine di perseguire l'obiettivo legato al contenimento dei consumi di farmaci e dei dispositivi medici;
 - 🔥 il budget ai Direttori di Soc/Sos dipartimentale nella fase di definizione degli obiettivi concordati per l'anno 2013, budget soggetto a monitoraggio trimestrale sulla base di report predisposti dal Responsabile della Gestione Budget e Controllo e trasmessi a ciascun Direttore di Dipartimento e a ciascun Responsabile di Soc/Sos dipartimentale.
- c) monitorare il budget/target periodicamente, al fine di verificare l'andamento della spesa e mettere in atto, in presenza di criticità, tempestive azioni correttive.

Per quanto attiene il fattore produttivo "beni e servizi" occorre osservare che, anche per l'anno 2013, analogamente al 2012, le politiche di acquisto di beni e servizi di questa azienda hanno tenuto conto dell'obiettivo (previsto nell'addendum) volto ad una progressiva diminuzione del ricorso a gare aziendali aderendo a gare aggregate di area funzionale, ed a gare effettuate a livello regionale.

La D.G.R. n. 12-1438 del 28 gennaio 2011, nell'identificare le tipologie di prodotti la cui acquisizione è di competenza di SCR - Società di Committenza Regionale s.p.a. - ha imposto una revisione delle tipologie di prodotti e servizi da acquisire mediante gare di area sovrazonale (farmaci - aghi e siringhe - ausili di assistenza integrativa e protesica - prodotti di medicazione - guanti medicali - disinfettanti - mezzi di contrasto - sacche nutrizionali).

Con deliberazione n. 181 del 4 aprile 2011 (con la quale si è integrata la precedente deliberazione n. 418 del 16 luglio), si è definita una nuova programmazione, che coinvolge tutte le Aziende Sanitarie afferenti alla F.S.

Si deve anche tener conto dell'attivazione delle Federazioni Sovrazionali, istituite con L.R. 28 marzo 2012, n. 3, che hanno sostanzialmente sottratto alle aziende sanitarie le competenze in materia di approvvigionamenti di beni e servizi e, di conseguenza, non hanno consentito all'azienda di procedere, nel corso dell'anno 2013, all'effettuazione di nuove gare, in attesa delle gare indette dalla Federazione. L'azienda ha, perciò, dovuto ricorrere a proroghe tecniche. In quell'occasione l'ASL VCO ha richiesto una miglioria economica, peraltro non sempre accordata dalle ditte.

Per quanto attiene il D.L. n. 98/2011 "Disposizioni urgenti per la stabilizzazione finanziaria", convertito con mod. dalla L. 15 luglio 2011, n. 111 ed il D.L. n. 95/2012 "Disposizioni urgenti per la revisione della spesa pubblica con invarianza dei servizi ai cittadini", convertito dalla L. 7 agosto 2012, n. 135, occorre osservare che, ai fini dell'attuazione della normativa indicata, la medesima ha registrato, nel giro di pochissimo tempo, tutta una serie di modificazioni che, di fatto, ne ha reso assai ardua un'applicazione coerente e duratura: basti tener presente, ad esempio, che l'art. 17, 1° comma, lett. a), D.L. 6 luglio 2011, n. 98, che costituisce un punto cardine della manovra relativa alla spesa sanitaria, ha avuto, sino al 31 dicembre 2012, non meno di cinque modificazioni, anche di notevole portata.

Tutto ciò premesso, l'Azienda, richiamando l'indicata normativa, nel 2013, ha agito secondo le seguenti linee di azione:

1. ha effettuato una attenta riconsiderazione dei consumi dei prodotti e servizi in modo, per quanto possibile, di ridurre gli sprechi e di ottimizzare gli utilizzi;
2. ha operato una rinegoziazione, condotta nella seconda metà del 2012, con le più svariate ditte, volte a richiedere una riduzione di importi e connesse prestazioni ai sensi dell'art. 15, 13° comma, D.L. 6 luglio 2012, n. 95. In particolare questa azienda ha proceduto, sostanzialmente, come segue:

- ha effettuato una revisione dei consumi, nonché verifiche più incisive circa l'effettiva necessità di utilizzare taluni prodotti da parte delle Strutture Aziendali richiedenti. Va peraltro osservato che vi sono tipologie di prodotti di approvvigionamento non ricorrente, non facilmente prevedibili, il cui acquisto è comunque obbligatorio come, ad esempio, i dispositivi di protezione individuale in ambito radiologico, che comportano una spesa non programmata alquanto elevata e non prevista ad inizio anno. Da citare, ancora, l'incremento di spesa rappresentato dal continuo lievitare dei costi per i carburanti da autotrazione, che ha contribuito ad erodere in modo consistente i risparmi ottenuti;
- ha richiesto in modo estensivo alle ditte che hanno rapporti contrattuali con l'A.S.L. VCO uno sconto o riduzione prezzi, accompagnato, nel caso di servizi, da proposte riorganizzative relative ai servizi. Rispetto alle richieste inviate alcune ditte non hanno riscontrato, altre hanno riscontrato negativamente ed altre positivamente. Tra le ditte riscontranti negativamente risultano inserite anche quelle che hanno manifestato un teorico interesse ad una ulteriore trattativa, subordinandola però ad eventi futuri (incontri ad hoc, prosecuzioni contrattuali, ecc.); tra le ditte riscontranti positivamente sono state inserite anche quelle che hanno quantificato un eventuale sconto, subordinato però a riduzioni delle prestazioni nei servizi da esse gestiti.
- si rileva che talune ditte hanno dato un riscontro positivo con sconti incondizionati,

ovvero con riduzione delle prestazioni, che hanno formato oggetto di positiva valutazione ed accettazione ufficiale;

- per diverse forniture di beni e servizi è intervenuta la F.S. 4.

Rispetto alle ditte che hanno riscontrato negativamente si è poi proceduto con incontri personalizzati volti a ridiscutere i termini contrattuali con l'applicazione del 5% della spending review.

Non sempre le negoziazioni hanno condotto ai risultati previsti dalla normativa, soprattutto in tema di servizi, per i quali una riduzione può avere effetti diretti sull'assistenza sanitaria, anche perché la stragrande maggioranza dei contratti era oramai in scadenza, dovendo i medesimi essere sostituiti da quelli derivanti dalle previste gare di Federazione; comunque una certa contrazione della spesa si è verificata e gli effetti si sono osservati nel 2013.

3. ha realizzato un utilizzo massiccio di convenzioni CONSIP ed SCR: rispetto ai prezzi di mercato si registra un certo risparmio; peraltro si deve considerare che l'economia non si realizza quando si aderisce ad una convenzione dopo che ne è scaduta una precedente, in quanto vi è una certa tendenza all'aumento dei prezzi tra una convenzione e quella che la sostituisce. Tra le adesioni più importanti, anche per rilevanza economica, troviamo le adesioni agli accordi quadro realizzati da SCR relativamente alle specialità medicinali.
4. tenuto conto che, all'inizio del 2013, si è diffuso anche l'utilizzo del MEPA (Mercato Elettronico della Pubblica Amministrazione), sempre in ambito CONSIP, anche l'azienda ha iniziato ad utilizzarlo. Si tratta di uno strumento già conosciuto il cui utilizzo è stato frenato dalla necessità di dover disporre di firma digitale, di cui questa azienda ha potuto disporre solo all'inizio del 2013.

ACQUISTI DI SERVIZI SANITARI

		CONS.2012	PREV.2013	CONS.2013	DIFF. C-A	DIFF.C-B
		A	B	C		
BA0410	B.2.A.1) Acquisti servizi sanitari per medicina di base	20.368.325	19.410.997	19.533.914	-834.411	122.917
BA0420	B.2.A.1.1) - da convenzione	20.235.328	19.278.000	19.399.795	-835.533	121.795
BA0430	B.2.A.1.1.A) Costi per assistenza MMG	13.930.731	13.837.000	13.873.798	-56.933	36.798
BA0440	B.2.A.1.1.B) Costi per assistenza PLS	2.988.623	2.968.000	2.957.075	-31.548	-10.925

BA0450	B.2.A.1.1.C) Costi per assistenza Continuità assistenziale	2.568.397	1.885.000	1.898.658	-669.739	13.658
BA0460	B.2.A.1.1.D) Altro (medicina dei servizi, psicologi, medici 118, ecc)	747.577	588.000	670.264	-77.313	82.264
BA0470	B.2.A.1.2) - da pubblico (Aziende sanitarie pubbliche della Regione) - Mobilità intraregionale	55.000	55.000	56.122	1.122	1.122
BA0480	B.2.A.1.3) - da pubblico (Aziende sanitarie pubbliche Extraregione) - Mobilità extraregionale	77.997	77.997	77.997	0	0

ACQUISTI DI SERVIZI SANITARI PER MEDICINA DI BASE: il costo “da convenzione” risulta in decremento rispetto al dato di consuntivo 2012 per euro 835.533.

La parte più significativa del risparmio si è realizzata nei costi per continuità assistenziale (- 669.739) derivante dall'attività di riorganizzazione della Continuità Assistenziale : a seguito della valutazione delle attività di ciascuna postazione di continuità assistenziale è stata effettuata una riorganizzazione in applicazione della DGR n. 2-4474 del 6 agosto 2012 (delibera n. 279 del 28.09.2012) con riduzione delle postazioni nel territorio del Distretto dell'Ossola (chiusura delle postazioni di Vanzone, Baceno, S.Maria Maggiore) e del Cusio (San Maurizio d'Opaglio) e da metà novembre chiusura della centrale operativa .

Si precisa che nei costi sono stati iscritti i costi per ACN di competenza anno 2013 ed in particolare :

MMG euro 155.202

MCA euro 12.108

ACQUISTI SERVIZI SANITARI PER FARMACEUTICA DA CONVENZIONE: : la tabella sottostante analizza l'andamento negli anni 2012 e 2013 ed evidenzia il trend in diminuzione.

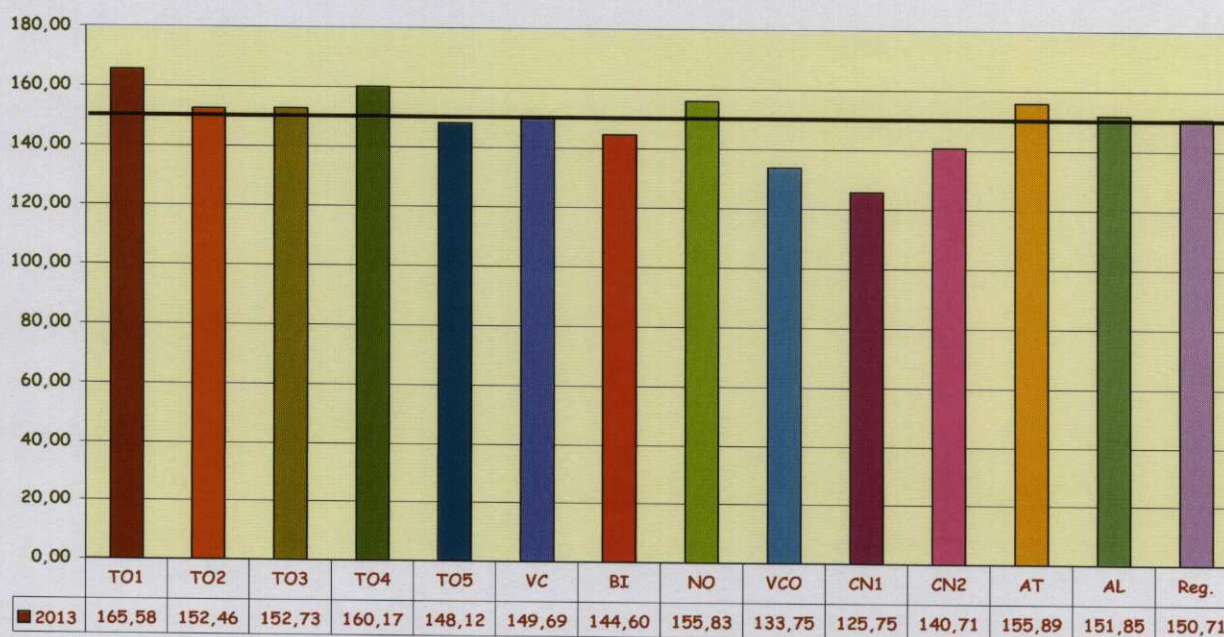
		CONS.2012	PREV.2013	CONS.2013	DIFF. C-A	DIFF.C-B
		A	B	C		
BA0490	B.2.A.2) Acquisti servizi sanitari per farmaceutica	25.414.746	24.438.106	24.060.795	- 1.353.951	- 377.311
BA0500	B.2.A.2.1) - da convenzione	24.757.640	23.781.000	23.502.700	-1.254.940	- 278.300

BA0510	B.2.A.2.2) - da pubblico (Aziende sanitarie pubbliche della Regione)- Mobilità intraregionale	286.299	286.299	187.288	-99.011	-99.011
BA0520	B.2.A.2.3) - da pubblico (Extraregione)	370.807	370.807	370.807	0	0

La spesa farmaceutica netta convenzionata è diminuita, nel 2013 rispetto al 2012, del 5.34%

Tabella I: Spesa Convenzionata Netta pro-capite				
	2010	2011	2012	2013
A.S.L. VCO	€ 167,59	€ 151,77	€ 137,73	€ 133,75
REGIONE	€ 180,55	€ 165,06	€ 150,75	€ 150,71

SPESA PRO-CAPITE NETTA
2013



La spesa pro-capite è rimasta considerevolmente al di sotto della media regionale.
In particolare il distretto di Verbania evidenzia una spesa appena superiore ai 130€.

Tabella II: Spesa Convenzionata Netta pro-capite				
	2010	2011	2012	2013

VERBANO		€ 148,07	€ 134,69	€ 130,68
CUSIO		€ 153,04	€ 139,88	€ 134,64
OSSOLA		€ 154,44	€ 139,24	€ 136,08
A.S.L. VCO	€ 167,59	€ 151,77	€ 137,73	€ 133,75
REGIONE	€ 180,55	€ 165,06	€ 150,75	€ 150,71

Per contro il numero di ricette continua ad aumentare, confermando la tendenza ad un aumento di consumi.

Tabella III: Numero Ricette - A.S.L. VCO (senza integrativa)			
2010	2011	2012	2013
1.491.719	1.530.301	1.560.956	1.589.558
Fonte dati: CNU			

La spesa complessiva mantiene il trend di continua diminuzione.

Tabella IV: Spesa Convenzionata Netta - A.S.L. VCO (senza integrativa)			
2010	2011	2012	2013
€ 29.096.201	€ 26.887.034	€ 24.757.640	€ 23.502.700

I risultati sopra riportati sono stati ottenuti tramite le azioni sotto riportate:

- Proseguimento dell'invio trimestrale di report analitici e di sintesi sulle prescrizioni e sulla spesa ai singoli MMG e, aggregati per équipes, ai referenti delle équipes territoriali, con particolare riguardo alla situazione prescrittiva relativa alle categorie terapeutiche "alto spendenti".
- Proseguimento dei controlli ai sensi della legge 425/96, con invio trimestrale alle Commissioni distrettuali per l'appropriatezza delle irregolarità formali e della presunte in appropriatezze riscontrate.
- Proseguimento delle riunioni trimestrali delle Commissioni distrettuali per valutazione del materiale inviato dalla SOC Farmacia, analisi della situazione prescrittiva rispetto agli obiettivi individuati e rispetto ad altre criticità emerse.
- Proseguimento della predisposizione, da parte della SOC farmacia, dei profili prescrittivi dei medici "iperprescrittori" e convocazione degli stessi da parte delle Commissioni distrettuali secondo il regolamento vigente nell'ASL VCO.
- Riunione trimestrale a livello di ogni distretto con le équipes territoriali congiunte, per discutere l'andamento delle prescrizioni e approfondire argomenti nei quali si riscontrino potenziali inappropriatezze.

- Istituzione di attività di informazione indipendente tramite news letters e confronto tra pari durante le riunioni delle équipes territoriali.
- Azioni mirate per antidepressivi: news letter, gruppo di lavoro accreditato, evento ECM di presentazione del lavoro svolto. Indagine conoscitiva sull'origine delle prescrizioni.
- Azioni mirate per farmaci agenti sul sistema renina-angiotensina: news letter, attività ad hoc delle Commissioni distrettuali per l'appropriatezza. Indagine conoscitiva sull'origine delle prescrizioni.
- Sensibilizzazione degli MMG riguardo alla prescrizione per principio attivo rispetto all'indicazione della specialità medicinale in DPC.
- Azioni mirate per EBPM: news letter, gruppo di lavoro accreditato, evento ECM di presentazione del lavoro svolto ai medici ospedalieri.

ACQUISTI SERVIZI SANITARI PER ASSISTENZA SPECIALISTICA:

		CONS.2012	PREV.2013	CONS.2013	DIFF. C-A	DIFF.C-B
		A	B	C		
BA0530	B.2.A.3) Acquisti servizi sanitari per assistenza specialistica ambulatoriale	14.991.495	14.958.685	13.640.657	- 1.350.838	- 1.318.028
BA0540	B.2.A.3.1) - da pubblico (Aziende sanitarie pubbliche della Regione)	4.172.419	4.172.419	3.665.017	-507.402	-507.402
BA0550	B.2.A.3.2) - da pubblico (altri soggetti pubbl. della Regione)	0	0	0	0	0
BA0560	B.2.A.3.3) - da pubblico (Extraregione)	2.718.091	2.718.091	2.718.091	0	0
BA0570	B.2.A.3.4) - da privato - Medici SUMAI	1.891.433	1.902.000	1.854.430	-37.003	-47.570
BA0580	B.2.A.3.5) - da privato	6.053.980	6.010.603	5.331.440	-722.540	-679.163
BA0590	B.2.A.3.5.A) Servizi sanitari per assistenza specialistica da IRCCS privati e Policlinici privati	0	0	0	0	0
BA0600	B.2.A.3.5.B) Servizi sanitari per assistenza specialistica da Ospedali Classificati privati	2.394.279	2.394.279	2.004.451	-389.828	-389.828
BA0610	B.2.A.3.5.C) Servizi sanitari per assistenza specialistica da Case di Cura private	1.122.020	791.888	921.617	-200.403	129.729

BA0620	B.2.A.3.5.D) Servizi sanitari per assistenza specialistica da altri privati	2.537.681	2.824.436	2.405.372	-132.309	-419.064
BA0630	B.2.A.3.6) - da privato per cittadini non residenti - Extraregione (mobilità attiva in compensazione)	155.572	155.572	71.679	-83.893	-83.893

Si rileva una diminuzione rispetto al consuntivo 2012 pari ad euro 1.350.838.

Nella categoria BA0540 " da pubblico (Aziende Sanitarie della Regione) il decremento più significativo (- 449.030) si riferisce a prestazioni fornite da Aziende sanitarie della Regione.

Si rimanda ad un paragrafo dedicato il commento all'assistenza specialistica da Ospedali Classificati Privati e da Case di Cura private.

In questa categoria troviamo anche i costi per medici specialisti Sumai che registra un decremento pari ad euro 37.003.

La DGR n. 10-6035 del 2 luglio 2013 avente per oggetto "Definizione dei tetti di spesa delle risorse umane impiegate dalle Aziende sanitarie per gli anni 2013,2014,2015" ha fissato il tetto di spesa per l'anno 2013 in euro 1.902.000 che l'Azienda è riuscita a rispettare .

Si precisa che nei costi sono stati iscritti i costi per ACN di competenza anno 2013 per un importo pari ad euro 18.814.

ACQUISTI SERVIZI SANITARI PER ASSISTENZA RIABILITATIVA

		CONS.2012	PREV.2013	CONS.2013	DIFF. C- A	DIFF.C- B
		A	B	C		
BA0640	B.2.A.4) Acquisti servizi sanitari per assistenza riabilitativa	5.359.057	5.356.994	5.190.029	- 169.028	- 166.965
BA0650	B.2.A.4.1) - da pubblico (Aziende sanitarie pubbliche della Regione)	0	0	0	0	0
BA0660	B.2.A.4.2) - da pubblico (altri soggetti pubbl. della Regione)	1.235.395	1.237.994	1.231.408	-3.987	-6.586
BA0670	B.2.A.4.3) - da pubblico (Extraregione) non soggetti a compensazione	0	0	0	0	0
BA0680	B.2.A.4.4) - da privato (intraregionale)	4.123.662	4.119.000	3.958.621	- 165.041	- 160.379
BA0690	B.2.A.4.5) - da privato (extraregionale)	0	0	0	0	0

La spesa registra un decremento rispetto all'anno 2012 pari ad euro 169.028.

Essendo praticamente invariato il costo per assistenza riabilitativa da pubblico (la convenzione con i CISS del territorio non ha subito modifiche nell'anno 2013) il decremento si è tutto realizzato nei costi per assistenza riabilitativa da privato. In particolare per quanto riguarda l'assistenza residenziale (-28.695), esso è stato determinato da una diminuzione dei giorni di inserimento, mentre per l'assistenza territoriale è derivata dalla stipula di nuove convenzioni con AIAS e Istituto Sacra Famiglia che ha previsto regole più puntuali per gli accessi ai trattamenti oltre ad imporre un tetto di spesa. (-136.346).

ACQUISTI SERVIZI SANITARI PER ASSISTENZA INTEGRATIVA E PROTESICA

		CONS.2012	PREV.2013	CONS.2013	DIFF. C-A	DIFF.C-B
		A	B	C		
BA0700	B.2.A.5) Acquisti servizi sanitari per assistenza integrativa	1.491.574	1.524.185	1.632.744	141.170	108.559
BA0710	B.2.A.5.1) - da pubblico (Aziende sanitarie pubbliche della Regione)	496	0	0	-496	0
BA0720	B.2.A.5.2) - da pubblico (altri soggetti pubbl. della Regione)	0	0	0	0	0
BA0730	B.2.A.5.3) - da pubblico (Extraregione)	2.793	7.837	5.568	2.775	-2.269
BA0740	B.2.A.5.4) - da privato	1.488.285	1.516.348	1.627.176	138.891	110.828
BA0750	B.2.A.6) Acquisti servizi sanitari per assistenza protesica	1.242.126	1.310.511	1.215.161	-26.965	-95.350
BA0760	B.2.A.6.1) - da pubblico (Aziende sanitarie pubbliche della Regione)	0	0	0	0	0
BA0770	B.2.A.6.2) - da pubblico (altri soggetti pubbl. della Regione)	0	0	0	0	0
BA0780	B.2.A.6.3) - da pubblico (Extraregione)	597	0	0	-597	0
BA0790	B.2.A.6.4) - da privato	1.241.529	1.310.511	1.215.161	-26.368	-95.350

I costi per i servizi di assistenza integrativa registrano un incremento pari ad euro 141.170.

Per euro 122.180 sono determinati dalla riclassificazione dei microinfusori per diabetici e relativo materiale di consumo dal conto 3100150 "Acquisti per assistenza integrativa non compresa nei LEA" al conto 3101801 "assistenza integrativa compresa nei LEA" su indicazione del settore Assistenza Territoriale della Regione Piemonte.

L'ulteriore incremento è determinato dall'aumento del numero degli assistiti.

Per quanto concerne l'assistenza protesica si rileva una diminuzione di costi rispetto all'anno 2012 pari ad euro 95.350. Tale riduzione si è ottenuta grazie ad un maggior ricorso a beni di magazzino (evitando ove possibile nuovi acquisti), oltre al minor numero di protesi acustiche erogate come conseguenza dell'attività di sensibilizzazione nei confronti degli specialisti prescrittori.

Si osserva, inoltre, che l'Azienda ha dato applicazione a quanto previsto con la DGR 1-10802/2009 mettendo in atto un'attività di controllo circa l'appropriatezza del ricorso all'assistenza integrativa e protesica (in particolare al rispetto alla quantità di prodotti di consumo consegnati agli utenti).

Inoltre, per quanto riguarda la prescrizione di ausili e protesi, la Soc R.R.F. ha predisposto:

- un protocollo per la realizzazione di un percorso semplificato per la fornitura di ausili non personalizzati;
- un modulo per la richiesta di ausili;
- un questionario da consegnare all'utente per valutare il grado di soddisfazione rispetto all'ausilio.

Già nel 2011, con deliberazione n. 234, si è provveduto ad istituire la struttura semplice dipartimentale "Assistenza integrativa a protesica", afferente all'Ufficio di Committenza Distrettuale, così come richiesto con DGR n. 53-1624 del 28.2.2011.

SPECIALISTICA ED OSPEDALIERA DA CASE DI CURA PRIVATE E PRESIDÌ

	B.2.A.3) Acquisti servizi sanitari per assistenza specialistica ambulatoriale	CONS.2012	PREV.2013	CONS.2013	DIFF. C-A	DIFF.C-B
		A	B	C		
BA0600	B.2.A.3.5.B) Servizi sanitari per assistenza specialistica da Ospedali Classificati privati	2.394.279	2.394.279	2.004.451	-389.828	-389.828
BA0610	B.2.A.3.5.C) Servizi sanitari per assistenza specialistica da Case di Cura private	1.122.020	791.888	921.617	-200.403	129.729
BA0620	B.2.A.3.5.D) Servizi sanitari per assistenza specialistica da altri privati	2.537.681	2.824.436	2.405.372	-132.309	-419.064
BA0630	B.2.A.3.6) - da privato per cittadini non residenti - Extraregione (mobilità attiva in compensazione)	155.572	155.572	71.679	-83.893	-83.893
	B.2.A.7) Acquisti servizi sanitari per assistenza ospedaliera	CONS.2012	PREV.2013	CONS.2013	DIFF. C-A	DIFF.C-B
		A	B	C		
BA0860	B.2.A.7.4.B) Servizi sanitari per assistenza ospedaliera da Ospedali Classificati privati	11.223.772	7.722.473	9.839.658	-1.384.114	2.117.185
BA0870	B.2.A.7.4.C) Servizi sanitari per assistenza ospedaliera da Case di Cura private	5.456.957	5.531.456	6.000.889	543.932	469.433

BA0880	B.2.A.7.4.D) Servizi sanitari per assistenza ospedaliera da altri privati	18.700.176	18.700.176	18.767.943	67.767	67.767
BA0890	B.2.A.7.5) - da privato per cittadini non residenti - Extraregione (mobilità attiva in compensazione)	25.695.309	25.695.309	21.379.792	-4.315.517	-4.315.517

Con DGR 58-3079 del 5 dicembre 2011 la Regione Piemonte ha definito le competenze riservate alla Regione e alle aziende sanitarie in merito ai rapporti con le Case di cura private ed i Presidi, riservando alle Aziende la stipulazione dei contratti con i singoli soggetti erogatori privati, nel rispetto delle indicazioni e dei limiti stabiliti dalla Regione e nel rispetto del tetto di costo massimo complessivo annuo delle prestazioni di specialistica ed ospedaliera da acquistare da terzi soggetti erogatori quale definito dalla Regione stessa.

Per l'anno 2013 i provvedimenti regionali in materia di tetti di spesa per privati e presidi sono stati :

- DGR N. 22-6346 del 09 settembre 2013 avente per oggetto " Integrazione e parziale modifica della DGR 13-6038 del 02/07/2013 "Definizione criteri e modalità per la determinazione dei volumi di attività e dei tetti di spesa per l'anno 2013 degli erogatori privati e di quelli equiparati a quelli pubblici"
- DD 698 del 9 settembre 2013 avente per oggetto " Definizione per l'esercizio 2013 del fabbisogno assistenziale e dei limiti di spesa dei relativi contratti con gli erogatori privati e con gli Istituti Classificati".

Nelle tabelle che seguono si dettagliano gli importi dei contratti ed i valori iscritti a consuntivo 2013, relativamente alla casa di Cura Eremo di Miazzina ed all'Istituto Auxologico di Piancavallo .

CASA DI CURA EREMO DI MIAZZINA

L'accordo contrattuale per l'anno 2013 è stato sottoscritto in data 7 ottobre e recepito con Delibera del Direttore Generale n. 427 del 7 ottobre 2013.

Valori DD 698 del 09/09/2013= 13.433.998

Totale contratto anno 2013: euro 13.433.998 come dettagliato in tabella:

BUDGET COMPLESSIVO 2013 RICOVERI + SPECIALISTICA			
	ricoveri	Specialistica	Totale
Regione	5.130.669	784.354	5.915.023
Fuori Regione	7.506.686	12.289	7.518.975
Totale	12.637.355	796.643	13.433.998

Valori iscritti a Consuntivo 2012::

	Valori iscritti a Conto consuntivo 2013	
	Assistenza Ospedaliera	Assistenza Specialistica
Residenti Asl VCO	3.462.907	758.814
Residenti Piemonte	688.768	25.540
Totale Regione	4.151.675	784.354
Residenti extra regione	4.180.946	9.435
Conti di parificazione	1.849.214	232.401
Totale	10.181.835	1.026.190

Si evidenzia che i valori iscritti a consuntivo e sopra dettagliati sono stati calcolati dall'Azienda prendendo come base per le valutazioni il dato di produzione pubblicato sul sito gestito dal CSI Piemonte e denominato "extranet" che è risultato essere non aggiornato in quanto al momento, non comprensivo degli abbattimenti previsti e riguardanti tra l'altro e a titolo esemplificativo abbattimenti per mancata continuità assistenziale nei ricoveri di RRF e lungodegenza, abbattimenti per superamento dei giorni di soglia nei ricoveri in DH di RRF, abbattimenti per ricoveri ripetuti.

Questo errore ha determinato una sovra stima del valore riconoscibile per l'assistenza ospedaliera che attualmente si attesterebbe su valore pari ad euro 8.332.621, valore per altro passibile di eventuali ulteriori riduzioni, a seguito di controlli successivamente attivati ed in corso.

E' infatti sufficiente richiamare quanto previsto dalla circolare della Regione Piemonte del 22 ottobre 2014 che richiama precedenti comunicazioni del 15 gennaio 2014 e del 3 aprile 2014 le attività di controllo sulla correttezza ed appropriatezza dell'attività di ricovero, nonché della presenza di tutta la documentazione autorizzativa all'effettuazione dei ricoveri stessi viene posta in carico alle ASL. A tale fine l'azienda con delibera n. 59 del 20 febbraio 2014 ha costituito il Nucleo di Controllo Ricoveri Esterni con il compito di effettuare le verifiche su cartelle cliniche e SDO degli istituti non a diretta gestione ASL.

Poiché l'Azienda ha già liquidato con riferimento all'anno 2013 l'importo pari ad euro 10.181.835 mentre come evidenziato più sopra l'importo riconoscibile ammonta ad euro 8.332.621, ne deriva che occorre procedere al recupero della somma di euro 1.849.214. Con tale obiettivo verranno attivate le procedure finalizzate al recupero della maggior somma liquidata o della compensazione con il debito ancora aperto nei confronti della casa di Cura di Eremo di Miazzina che offre adeguata copertura.

Dal punto di vista contabile si evidenzia che il maggior importo liquidato, ed oggetto di recupero o di compensazione, verrà iscritto, per pari valore, quale insussistenza attiva nel bilancio 2014.

ISTITUTO DI RICOVERO E CURA A CARATTERE SCIENTIFICO AUXOLOGICO DI PIANCAVALLO

Alla data di chiusura del consuntivo 2013 non risulta che la Regione Piemonte abbia stipulato l'accordo contrattuale con l'Istituto Auxologico Italiano di Piancavallo.

Valori DD 698 del 09/09/2013 = 29.024.982 così costituito:

	Valori DD, 698 del 09/09/2013	
	Assistenza Ospedaliera	Assistenza Specialistica
Regione	8.186.150	2.004.451
Fuori Regione	18.550.838	77.544
Totale	26.736.988	2.081.995
File F	206.000	
Totale	26.942.988	2.081.995

Valori iscritti a Consuntivo 2013:

	Valori iscritti a conto consuntivo 2013	
	Assistenza Ospedaliera	Assistenza Specialistica
Residenti Asl VCO	2.808.791	1.884.805
Residenti Piemonte	4.453.492	119.646
Totale Regione	7.262.283	2.004.450
Residenti extra regione	17.198.846	62.244
conto 3100378	2.577.375	
File F	216.245	
Totale	27.254.749	2.066.695
Importo maxi-ticket iscritto a ricavo Conto 4500403		296.461
Totale		1.770.234

Pertanto l'importo riconosciuto all'Istituto Auxologico di Piancavallo è pari a € 29.024.982 come da DD 698 del 09/09/2013.

In considerazione del fatto che la regione Piemonte e l'Istituto Auxologico di Piancavallo nell'anno 2013 non sono giunti alla definizione e alla firma del contratto, in via prudenziale, anche su indicazione regionale (nota prot. 20371/DB2000_R del 02/10/2014), si è proceduto ad accantonare la somma pari ad euro 1.032.267 per eventuale futuro riconoscimento di produzione extra contratto. Inoltre essendo pervenute da parte dell'Istituto Auxologico richieste relative alla produzione di anni precedenti per un importo pari ad euro 453.078 si è ritenuto prudente di effettuare anche questo ulteriore accantonamento.

ACQUISTI SERVIZI SANITARI PER ASSISTENZA OSPEDALIERA DA PUBBLICO

		CONS.2012	PREV.2013	CONS.2013	DIFF. C-A	DIFF.C-B
		A	B	C		
BA0810	B.2.A.7.1) - da pubblico (Aziende sanitarie pubbliche della Regione)	22.773.053	22.773.053	22.379.368	-393.685	-393.685
3100315	Assistenza ospedaliera di Aziende sanitarie regionali USL	4.916.067	4.916.067	4.833.623	-82.444	-82.444
3100316	Assistenza ospedaliera di Aziende ospedaliere regionali	10.857.350	10.857.350	10.612.656	-244.694	-244.694
3100361	Assistenza ospedaliera di Aziende sanitarie regionali USL riaddebito c.cura	3.642.631	3.642.631	4.215.044	572.413	572.413
3100362	Assistenza ospedaliera di Aziende sanitarie regionali USL riaddebito presidi ex aa.rr.tt.41-42-43	3.357.005	3.357.005	2.718.045	-638.960	-638.960
4500251	Provento per differenziale rispetto previsione finanziaria degli acquisti assistenza ospedaliera da AASSRR della regione	0	0	0	0	0
BA0820	B.2.A.7.2) - da pubblico (altri soggetti pubbl. della Regione)	0	0	0	0	0
3100381	Acquisti servizi sanitari per assistenza ospedaliera da pubblico (altri soggetti pubbl. della Regione)	0	0	0	0	0
BA0830	B.2.A.7.3) - da pubblico (Extraregione)	14.961.570	14.961.570	14.961.570	0	0
3100322	Assistenza ospedaliera di Aziende sanitarie extra regionali	14.961.570	14.961.570	14.961.570	0	0

Si tratta di costi di mobilità passiva che, riapetto al consuntivo 2012, risulta in diminuzione per quanto riguarda quella infra regionale per euro 393.685.

Nella tabella che segue si riportano i dati suddivisi per branca dell'Azienda Ospedaliera Maggiore della Carità e dell'ASL di Novara che risultano le strutture regionali con maggiore produzione per nostri residenti.

01090501	OSP. MAGGIORE DELLA CARITA'	
07	CARDIOCHIRURGIA	874.965
08	CARDIOLOGIA	1.435.573
09	CHIRURGIA GENERALE	145.695
10	CHIRURGIA MAXILLO-FACCIALE	116.050
11	CHIRURGIA PEDIATRICA	95.466
12	CHIRURGIA PLASTICA	42.530
13	CHIRURGIA TORACICA	441.576
14	CHIRURGIA VASCOLARE	323.737
18	EMATOLOGIA, IMMUNOEMATOLOGIA	578.157

19	MALATTIE METABOLICHE, ENDOCRINE, DELLA NUTRIZIONE E DEL RICAMB.	9.521
24	MALATTIE INFETTIVE E TROPICALI	35.367
26	MEDICINA GENERALE	74.580
28	UNITA' SPINALE	154.587
29	NEFROLOGIA	375.718
30	NEUROCHIRURGIA	1.144.804
31	NIDO	27.109
32	NEUROLOGIA	50.193
36	ORTOPEDIA E TRAUMATOLOGIA	194.253
37	OSTETRICIA E GINECOLOGIA	415.190
38	OTORINOLARINGOIATRIA	99.474
39	PEDIATRIA	31.099
43	UROLOGIA	73.408
49	TERAPIA INTENSIVA E RIANIMAZIONE	383.029
50	TERAPIA INTENSIVA/SUBINTENSIVA CARDIOLOGICA (UNITA' CORONARICA)	267.878
52	DERMATOLOGIA	71.630
56	RECUPERO E RIABILITAZIONE FUNZIONALE	21.628
58	GASTROENTEROLOGIA	221.400
62	NEONATOLOGIA	113.737
64	ONCOLOGIA	10.174
67	PENSIONANTI	11.367
68	PNEUMOLOGIA	134.520
70	RADIOTERAPIA	29.243
TOTALE		8.003.659

01090502	OSPEDALE SAN ROCCO GALLIATE	
09	CHIRURGIA GENERALE	5.088
34	OCULISTICA	16.263
TOTALE		21.351

TOTALE		11.987.385
---------------	--	-------------------

01000600	PRESIDIO OSPEDALIERO BORGOMANERO VIALE ZOPPIS	
02	DAY HOSPITAL (MULTISPECIALISTICO)	4.368
08	CARDIOLOGIA	461.515
09	CHIRURGIA GENERALE	635.909
26	MEDICINA GENERALE	334.869
29	NEFROLOGIA	198.415
31	NIDO	171.942
32	NEUROLOGIA	42.638
34	OCULISTICA	137.464
36	ORTOPEDIA E TRAUMATOLOGIA	297.951
37	OSTETRICIA E GINECOLOGIA	673.758
39	PEDIATRIA	23.131
40	PSCHIATRIA SPDC	20.897
43	UROLOGIA	555.006
49	TERAPIA INTENSIVA E RIANIMAZIONE	134.805

50	TERAPIA INTENSIVA/SUBINTENSIVA CARDIOLOGICA (UNITA' CORONARICA)	73.183
62	NEONATOLOGIA	158.826
64	ONCOLOGIA	35.484
67	PENSIONANTI	1.871
73	TERAPIA INTENSIVA/SUBINTENSIVA NEONATALE	344
TOTALE		3.962.375

ACQUISTO DI PRESTAZIONI DI PSICHIATRIA RESIDENZIALE E SEMIRESIDENZIALE

		CONS.2012	PREV.2013	CONS.2013	DIFF. C-A	DIFF.C-B
		A	B	C		
BA0900	B.2.A.8) Acquisto prestazioni di psichiatria residenziale e semiresidenziale	2.094.082	1.663.212	1.679.662	-414.420	16.450
BA0910	B.2.A.8.1) - da pubblico (Aziende sanitarie pubbliche della Regione)	0	0	0	0	0
BA0920	B.2.A.8.2) - da pubblico (altri soggetti pubbl. della Regione)	0	0	0	0	0
BA0930	B.2.A.8.3) - da pubblico (Extraregione) - non soggette a compensazione	0	0	0	0	0
BA0940	B.2.A.8.4) - da privato (intraregionale)	2.004.201	1.624.842	1.641.291	-362.910	16.449
BA0950	B.2.A.8.5) - da privato (extraregionale)	89.881	38.370	38.371	-51.510	1

Nel corso dell'anno 2013 si è realizzato un risparmio rispetto al dato di consuntivo 2012 pari ad euro 414.420.

Il ricorso del DSM a ricoveri in comunità Terapeutiche e/o RAF avviene solo dopo l'azione di rigido filtro esplicita dalla Commissione dipartimentale che mensilmente si riunisce per vagliare le richieste di inserimenti formulate da medici ambulatoriali. Di questa commissione multidisciplinare fanno parte i medici responsabili degli ambulatori e della riabilitazione, educatori ed assistenti sociali ed i medici proponenti l'inserimento in struttura. L'assenza di una comunità terapeutica pubblica condiziona comprensibilmente fortemente l'indice di spesa pro-capite per la residenzialità che peraltro è di molto inferiore alle medie regionali e di DSM limitrofi i quali, pur avendo proprie strutture riabilitative, hanno spese più elevate per residenzialità acquisita.

Anche la limitatezza di Gruppi Appartamento ad alta protezione sul nostro territorio fa sì che situazioni tra le più gravi e complesse (quali sono quelle di competenza esclusivamente psichiatrica), con riverberazioni critiche anche o soprattutto ambientali -familiari, necessitino di contenimento da parte di strutture ad elevata protezione. Ciò evita, in tutti questi casi, ad esempio di ricorrere ai ricoveri ospedalieri del tipo "resolving door" per criticità di contenimento ambientale.

Si sottolinea inoltre che molti degli inserimenti in strutture derivano da indicazioni provenienti dal tribunale.

Già a partire dall'anno 2012 il Dipartimento di salute Mentale ha provveduto alla rivalutazione della situazione dei pazienti inseriti in strutture riabilitative residenziali convenzionate finalizzata all'individuazione di progetti riabilitativi alternativi al ricovero.

ACQUISTO PRESTAZIONI DI TRASPORTO SANITARIO

		CONS.2012	PREV.2013	CONS.2013	DIFF. C-A	DIFF.C-B
		A	B	C		
BA1090	B.2.A.11) Acquisto prestazioni di trasporto sanitario	1.395.246	1.279.626	1.258.035	-137.211	-21.591
BA1100	B.2.A.11.1) - da pubblico (Aziende sanitarie pubbliche della Regione) - Mobilità intraregionale	0	0	0	0	0
BA1110	B.2.A.11.2) - da pubblico (altri soggetti pubbl. della Regione)	0	0	0	0	0
BA1120	B.2.A.11.3) - da pubblico (Extraregione)	72.926	72.926	72.926	0	0
BA1130	B.2.A.11.4) - da privato	1.322.320	1.206.700	1.185.109	-137.211	-21.591

La diminuzione registrata nell'anno 2013 rispetto al consuntivo 2012 deriva dal minor numeri di trasporti che vengono effettuati presso strutture sanitarie esterne conseguente ad una minor richiesta di prestazioni sanitarie presso dette strutture. Discorso analogo vale per i trasporti legati a ricoveri temporanei per anziani: sono diminuite le giornate di ricovero con conseguente riduzione di persone inserite. Per quanto concerne invece i trasporti per convenzioni anziani la diminuzione deriva da modifiche alla normativa che pongono a carico dell'Azienda solo alcune tipologie di trasporti.

ACQUISTO PRESTAZIONI SOCIO SANITARIE A RILEVANZA SANITARIA

		CONS.2012	PREV.2013	CONS.2013	DIFF. C-A	DIFF.C-B
		A	B	C		
BA1140	B.2.A.12) Acquisto prestazioni Socio-Sanitarie a rilevanza sanitaria	16.761.360	15.030.803	14.855.884	- 1.905.476	- 174.919
BA1150	B.2.A.12.1) - da pubblico (Aziende sanitarie pubbliche della Regione) - Mobilità intraregionale	0	0	0	0	0
BA1160	B.2.A.12.2) - da pubblico (altri soggetti pubblici della Regione)	1.046.387	827.668	788.694	-257.693	-38.974
BA1170	B.2.A.12.3) - da pubblico (Extraregione) non soggette a compensazione	0	0	0	0	0
BA1180	B.2.A.12.4) - da privato (intraregionale)	15.714.973	14.203.135	14.067.190	- 1.647.783	- 135.945
BA1190	B.2.A.12.5) - da privato (extraregionale)	0	0	0	0	0

La tabella evidenzia un risparmio pari ad euro 1.905.476 che così si dettaglia:

Consorzi servizi sociali – spese per assistenza semiresidenziale disabili, assistenza domiciliare anziani , spese per minori e fondi vincolati fondo per non autosufficienze (anziani e disabili) : euro –257.693.

Il decremento pari ad euro 62.062 registrato nei costi per attività dei Consorzi servizi sociali è stato determinato da una diminuzione degli accessi ADI unitamente ad un minor ricorso a prestazioni Oss nei casi di ADI.

L'ulteriore decremento pari ad euro 195.631 è derivato da minori costi per assegni di cura ad anziani disabili (Fondo Politiche Sociali).

Assistenza residenziale anziani : euro –194.852

La riduzione si è determinata per effetto della ridefinizione delle rette in funzione delle nuove fasce di intensità assistenziale.

Assistenza residenziale per dipendenze : euro –448.004

La riduzione registrata rispetto al consuntivo 2012 si è determinata riducendo l'accesso ai trattamenti residenziali , frutto di un'attenta valutazione dell'appropriatezza.

Assistenza residenziale, semires, e territoriale per minori a rischio, donne, coppie: euro –100.614

Il decremento registrato deriva dalla riduzione del numero di utenti (da 4 nell'anno 2012 ad 1 nell'anno 2013) inseriti dal distretto di Verbania .

Assistenza residenziale e semires. Per malati terminali: euro – 427.472

In questa categoria vengono registrati i costi derivanti da ricoveri per comi vegetativi.

Nel corso dell'anno 2013 si è passati da n. 6 paziente ricoverati nell'anno 2012 a n. 3 pazienti ricoverati

con un risparmio pari ad euro 133.437.

L'ulteriore risparmio registrato , pari ad euro 294.035 deriva dalla nuova gestione dell'Hospice San Rocco , con decorrenza dal mese di giugno 2013.

Presso tale struttura , di proprietà e a diretta gestione dell'Azienda relativamente alla componente sanitaria (medici ed infermieri), in base ai precedenti accordi contrattuali, era stata demandata alla ditta che gestiva la contigua RSA la gestione della componente assistenziale (OSS) ed alberghiera (lavanderia, pulizia, mensa degenti e dipendenti), mediante corresponsione di un costo parametrato sui posti letto presenti presso l' Hospice medesimo.

Nell'ambito di una verifica dei costi gestionali dell'Hospice , è risultata la necessità di ridurre i costi sopra enunciati, anche in considerazione che la nuova gara per la concessione della gestione della RSA, non prevedeva alcun coinvolgimento nella gestione dell'Hospice .

La scelta operata dalla Direzione Generale (valutata economicamente più vantaggiosa) è stata dunque quella di estendere i contratti al momento vigenti relativi alla gestione alberghiera delle altra strutture dell'Azienda , anche all'Hospice San Rocco.

Analogamente ci si è comportati per la gestione della componente assistenziale (Oss) affidandosi ad una cooperativa.

Assistenza territoriale , semiresidenziale a favore di soggetti affetti da HIV: euro +17.497

Altra assistenza residenziale e semiresidenziale (rette sanitarie ex O.P, ricoveri temporanei extra ospedalieri) : euro -494.338

Tale decremento è da imputarsi alle nuove regole aziendali previste per i ricoveri in dimissione protetta. È stato definito un limite massimo di 30 giorni con quota a totale carico sanità, superato il quale il ricovero viene considerato di "sollevio" con quota sanitaria pari al 50%.

Tale decisione ha comportato una considerevole riduzione delle giornate di degenza in dimissione protetta particolarmente onerose per l'Azienda.

COMPARTECIPAZIONE AL PERSONALE PER ATT. LIBERO -PROF.(INTRAMOENIA)

		CONS.2012	PREV.2013	CONS.2013	DIFF. C-A	DIFF.C-B
		A	B	C		
BA1200	B.2.A.13) Compartecipazione al personale per att. libero-prof. (intramoenia)	3.090.720	1.943.202	2.037.474	- 1.053.246	94.272
BA1210	B.2.A.13.1) Compartecipazione al personale per att. libero professionale intramoenia - Area ospedaliera	2.043.085	1.700.264	1.831.838	-211.247	131.574
BA1220	B.2.A.13.2) Compartecipazione al personale per att. libero professionale intramoenia- Area specialistica	35.484	57.142	50.838	15.354	-6.304

BA1230	B.2.A.13.3) Compartecipazione al personale per att. libero professionale intramoenia - Area sanità pubblica	0	0	0	0	0
BA1240	B.2.A.13.4) Compartecipazione al personale per att. libero professionale intramoenia - Consulenze (ex art. 55 c.1 lett. c), d) ed ex Art. 57-58)	76.624	59.169	51.715	-24.909	-7.454
BA1250	B.2.A.13.5) Compartecipazione al personale per att. libero professionale intramoenia - Consulenze (ex art. 55 c.1 lett. c), d) ed ex Art. 57-58) (Aziende sanitarie pubbliche della Regione)	0	0	0	0	0
BA1260	B.2.A.13.6) Compartecipazione al personale per att. libero professionale intramoenia - Altro	218.509	126.627	103.083	-115.426	-23.544
BA1270	B.2.A.13.7) Compartecipazione al personale per att. libero professionale intramoenia - Altro (Aziende sanitarie pubbliche della Regione)	717.018	0	0	-717.018	0

La tabella evidenzia una riduzione pari ad euro 1.053.246.

Tale riduzione è stata in gran parte (euro 717.018) determinata dalla riconduzione dei costi sostenuti dall'Azienda per consulenze da parte di personale di Aziende Sanitarie della Regione , che per un'errata interpretazione delle istruzioni sul nuovo piano dei conti nell'anno 2012 erano state iscritte al conto 3101820, al conto 3100490"Consulenze sanitarie di personale da Aziende Sanitarie Piemontesi".

Le ulteriori diminuzioni sono da leggere come diretta conseguenza della riduzione sui ricavi intramoenia registrata nell'anno 2013.

RIMBORSI, ASSEGNI E CONTRIBUTI SANITARI

		CONS.2012	PREV.2013	CONS.2013	DIFF. C-A	DIFF.C-B
		A	B	C		
BA1280	B.2.A.14) Rimborsi, assegni e contributi sanitari	3.262.649	2.302.207	2.613.244	-649.405	311.037
BA1290	B.2.A.14.1) Contributi ad associazioni di volontariato	136.843	111.875	156.050	19.207	44.175
BA1300	B.2.A.14.2) Rimborsi per cure all'estero	18.813	27.544	22.066	3.253	-5.478
BA1310	B.2.A.14.3) Contributi a società partecipate e/o enti dipendenti della Regione	28.815	72.000	72.000	43.185	0

BA1320	B.2.A.14.4) Contributo Legge 210/92	151.733	154.009	154.009	2.276	0
BA1330	B.2.A.14.5) Altri rimborsi, assegni e contributi	2.912.045	1.936.779	2.209.119	-702.926	272.340
BA1340	B.2.A.14.6) Rimborsi, assegni e contributi v/Aziende sanitarie pubbliche della Regione	14.400	0	0	-14.400	0

Si segnala che nella categoria B.2.A.14.3. sono iscritti i trasferimenti effettuati nell'anno alla Federazione Sovrazonale 4 – Piemonte Nord Est (ex L.R. 3/2012).

La categoria in cui si concentrano le maggiori spese è quella degli "Altri rimborsi, assegni e contributi" che accoglie diverse tipologie di rimborsi tra cui:

Rimborsi ad uremici cronici euro 58.775

Rimborsi per dialisi domiciliare euro 92.770

Assegni di cura anziani (fondo vincolato regionale per non autosufficienze) euro 280.222

Assegni di cura disabili(fondo vincolato regionale per non autosufficienze) euro 56.145

Assegni di cura SLA (fondo vincolato regionale) euro 188.080

Assegni terapeutici Dipartimento Salute Mentale euro 311.755

Borse lavoro Dipartimento salute Mentale euro 157.383

Progetti Dipartimento Salute Mentale (finanziamento Banca Popolare di Novara e Alessi) euro 4.500.

Sempre nella stessa categoria troviamo iscritti i costi per trasferimenti :

trasferimento alla Regione di cui L.R. 22/2002 (Mutuo Regionale) euro 610.548

trasferimenti di cui D.lgs 432/98 a Regione, e Laboratori Nazionali di riferimento euro 2.777

trasferimenti di cui DL 51/92 allo Stato e Istituti Zooprofilattici euro 2.160

trasferimento alla Regione D.lgs 758/94 euro 308.398.

CONSULENZE, COLLABORAZIONI , INTERINALE E ALTRE PRESTAZIONI DI LAVORO SANITARIE E SOCIO SANITARIE

		CONS.2012	PREV.2013	CONS.2013	DIFF. C-A	DIFF.C-B
		A	B	C		
BA1350	B.2.A.15) Consulenze, Collaborazioni, Interinale e altre prestazioni di lavoro sanitarie e sociosanitarie	769.950	598.760	1.284.319	514.369	685.559
BA1360	B.2.A.15.1) Consulenze sanitarie e sociosan. da Aziende sanitarie pubbliche della Regione	0	0	674.896	674.896	674.896
BA1370	B.2.A.15.2) Consulenze sanitarie e sociosanit. da terzi - Altri soggetti pubblici	35.904	20.430	20.430	-15.474	0
BA1380	B.2.A.15.3) Consulenze, Collaborazioni, Interinale e altre prestazioni di lavoro sanitarie e socios. da privato	734.046	572.293	570.753	-163.293	-1.540

BA1390	B.2.A.15.3.A) Consulenze sanitarie da privato - articolo 55, comma 2, CCNL 8 giugno 2000	514.897	429.000	384.810	-130.087	-44.190
BA1400	B.2.A.15.3.B) Altre consulenze sanitarie e sociosanitarie da privato	0	0	0	0	0
BA1410	B.2.A.15.3.C) Collaborazioni coordinate e continuative sanitarie e socios. da privato	0	0	0	0	0
BA1420	B.2.A.15.3.D) Indennità a personale universitario - area sanitaria	0	0	0	0	0
BA1430	B.2.A.15.3.E) Lavoro interinale - area sanitaria	0	0	0	0	0
BA1440	B.2.A.15.3.F) Altre collaborazioni e prestazioni di lavoro - area sanitaria	219.149	143.293	185.943	-33.206	42.650
BA1450	B.2.A.15.4) Rimborso oneri stipendiali del personale sanitario in comando	0	6.037	18.240	18.240	12.203
BA1460	B.2.A.15.4.A) Rimborso oneri stipendiali personale sanitario in comando da Aziende sanitarie pubbliche della Regione	0	6.037	6.519	6.519	482
BA1470	B.2.A.15.4.B) Rimborso oneri stipendiali personale sanitario in comando da Regioni, soggetti pubblici e da Università	0	0	0	0	0
BA1480	B.2.A.15.4.C) Rimborso oneri stipendiali personale sanitario in comando da aziende di altre Regioni (Extraregione)	0	0	11.721	11.721	11.721

Come già evidenziato nei commenti alla categoria "Compartecipazione al personale per attività libero professionale" la tabella mette in evidenza un incremento alla voce "Consulenze sanitarie da Aziende Sanitarie della Regione" pari ad euro 674.896 derivante dalla riclassificazione effettuata nell'anno 2013. Questa riclassificazione giustifica l'incremento registrato nella categoria.

Nella voce altre collaborazioni - area sanitaria sono iscritti i costi relativi al personale borsista per euro 85.997 (coperto da fondi vincolati regionali), personale medico di assistenza carceraria per euro 35.235, un medico Sert (Fondo vincolato Politiche Sociali) euro 15.600, un medico per chirurgia ed urgenza euro 6.786 e assegni di studio per corsi malattie infettive per euro 42.324 (coperti da fondo vincolato regionale).

Infine si segnala che i costi iscritti nella categoria B.2.A.15.2, euro 20.430 si riferiscono a personale categoria oss, fornite dai CISS del Verbano e dell'Ossola per l'attività nei consultori (coperti da fondo vincolato regionale).

ALTRI SERVIZI SANITARI E SOCIO SANITARI A RILEVANZA SANITARIA

		CONS.2012	PREV.2013	CONS.2013	DIFF. C-A	DIFF.C-B
		A	B	C		
BA1490	B.2.A.16) Altri servizi sanitari e sociosanitari a rilevanza sanitaria	1.360.797	763.675	1.244.408	-116.389	480.733
BA1500	B.2.A.16.1) Altri servizi sanitari e sociosanitari a rilevanza sanitaria da pubblico - Aziende sanitarie pubbliche della Regione	515.031	482.724	447.413	-67.618	-35.311
BA1510	B.2.A.16.2) Altri servizi sanitari e sociosanitari a rilevanza sanitaria da pubblico - Altri soggetti pubblici della Regione	4.283	4.500	4.363	80	-137
BA1520	B.2.A.16.3) Altri servizi sanitari e sociosanitari a rilevanza sanitaria da pubblico (Extraregione)	105.202	97.601	93.734	-11.468	-3.867
BA1530	B.2.A.16.4) Altri servizi sanitari da privato	736.281	178.850	698.898	-37.383	520.048
BA1540	B.2.A.16.5) Costi per servizi sanitari - Mobilità internazionale passiva	0	0	0	0	0

La tabella evidenzia una riduzione pari ad euro 116.389 che deriva da una riduzione delle richieste di prestazioni di medicina nucleare da parte dell'ASL di Biella (- 12.432), dal minor numero di ERCP e di PET eseguite presso l'A.O. Maggiore della Carità (-49.918), da una diminuzione nei costi per consulenze anestesologiche Azienda Sanitaria di Busto Arsizio (-18.616).

Ulteriori risparmi sono derivati dai costi per le prestazioni rese dal Centro Ortopedico di Quadrante ed in particolare:

- euro 53.343 per prestazioni radiologiche conseguente all'entrata in vigore dal 1° luglio 2013 del nuovo Tariffario Regionale
- euro 31.143 a seguito della conclusione del servizio di pronta disponibilità ortopedica reso dal COQ al PPI di Omega a partire dal 28/02/2013

Incrementi si sono invece registrati nei rimborsi ad aziende sanitarie extra regionali per costi per ricerca donatori di midollo e per esami effettuati dal Policlinico San Matteo di Pavia.

ACQUISTI DI SERVIZI NON SANITARI

		CONS.2012	PREV.2013	CONS.2013	DIFF. C-A	DIFF.C-B
		A	B	C		
BA1570	B.2.B.1) Servizi non sanitari	16.242.488	16.907.999	16.913.728	671.240	5.729
BA1580	B.2.B.1.1) Lavanderia	1.090.252	1.061.981	1.069.161	-21.091	7.180
BA1590	B.2.B.1.2) Pulizia	2.293.488	2.287.660	2.288.030	-5.458	370
BA1600	B.2.B.1.3) Mensa	2.232.741	2.138.679	2.130.631	-102.110	-8.048
BA1610	B.2.B.1.4) Riscaldamento	3.100.000	3.609.000	3.694.119	594.119	85.119
BA1620	B.2.B.1.5) Servizi di assistenza informatica	264.310	217.342	171.059	-93.251	-46.283
BA1630	B.2.B.1.6) Servizi trasporti (non sanitari)	0	0	0	0	0
BA1640	B.2.B.1.7) Smaltimento rifiuti	327.832	329.320	324.188	-3.644	-5.132
BA1650	B.2.B.1.8) Utenze telefoniche	913.092	900.000	867.039	-46.053	-32.961
BA1660	B.2.B.1.9) Utenze elettricità	2.080.148	2.562.739	2.563.663	483.515	924
BA1670	B.2.B.1.10) Altre utenze	238.563	226.818	230.268	-8.295	3.450
BA1680	B.2.B.1.11) Premi di assicurazione	1.629.905	1.617.717	1.630.013	108	12.296
BA1690	B.2.B.1.11.A) Premi di assicurazione - R.C. Professionale	1.462.570	1.463.281	1.463.282	712	1
BA1700	B.2.B.1.11.B) Premi di assicurazione - Altri premi assicurativi	167.335	154.436	166.731	-604	12.295
BA1710	B.2.B.1.12) Altri servizi non sanitari	2.072.157	1.956.743	1.945.557	-126.600	-11.186
BA1720	B.2.B.1.12.A) Altri servizi non sanitari da pubblico (Aziende sanitarie pubbliche della Regione)	0	0	0	0	0
BA1730	B.2.B.1.12.B) Altri servizi non sanitari da altri soggetti pubblici	0	0	0	0	0
BA1740	B.2.B.1.12.C) Altri servizi non sanitari da privato	2.072.157	1.956.743	1.945.557	-126.600	-11.186

Per quanto concerne i servizi in appalto (lavanderia, pulizia, mensa ,smaltimento rifiuti, vigilanza) si è registrato un decremento pari ad euro 132.303 derivato, per il servizio di lavanderia da una revisione del canone, per quanto concerne il servizio di pulizia da una revisione delle aree oggetto del servizio, per quanto concerne la mensa da una riduzione del canone a seguito della riduzione dei pasti erogati e ad un maggior controllo sui c.d. "generi extra", (cioè quelli forniti ai reparti).

Un incremento deciso pari ad euro 594.119 si è avuto invece nelle spese per il servizio di riscaldamento dovuto sia all'incremento del costo della materia prima sia alla circostanza contingente delle condizioni climatiche che hanno reso necessario un prolungamento del periodo di accensione.

Per quanto concerne le utenze si sono registrati leggeri decrementi (-54.348) ad eccezione dei costi per Energia elettrica in aumento per euro 483.515 .

Tale incremento è in parte determinato dai costi per energia cogenerata (+ euro 115.769) che sono strettamente collegati al servizio energia e quindi anch'esso giustificato dall'incremento del costo della materia prima. L'ulteriore incremento pari ad euro 369.745 è invece derivato dai costi che l'Azienda paga direttamente al gestore dell'energia elettrica e si è determinato a causa di un più lungo periodo di fermo dei cogeneratori a causa di una manutenzione straordinaria effettuata sugli stessi.

Nella categoria B.2.B.1.12.C il decremento registrato pari ad euro 126.600 è stato realizzato grazie al dimezzamento del trasporto provette tra presidi ospedalieri e dalla mancanza di pesanti traslochi e servizi complementari che avevano invece caratterizzato il 2012 con il trasferimento del Distretto di Omegna.

Sono risultate inoltre in decremento anche i rimborsi per le spese di viaggio e missione ai dipendenti e le spese legali.

CONSULENZE, COLLABORAZIONI, INTERINALE E ALTRE PRESTAZIONI DI LAVORO NON SANITARIE

		CONS.2012	PREV.2013	CONS.2013	DIFF. C-A	DIFF.C-B
		A	B	C		
BA1750	B.2.B.2) Consulenze, Collaborazioni, Interinale e altre prestazioni di lavoro non sanitarie	461.463	376.779	402.912	-58.551	26.133
BA1760	B.2.B.2.1) Consulenze non sanitarie da Aziende sanitarie pubbliche della Regione	208.853	208.980	205.578	-3.275	-3.402
BA1770	B.2.B.2.2) Consulenze non sanitarie da Terzi - Altri soggetti pubblici	0	0	0	0	0
BA1780	B.2.B.2.3) Consulenze, Collaborazioni, Interinale e altre prestazioni di lavoro non sanitarie da privato	173.520	94.099	121.195	-52.325	27.096
BA1790	B.2.B.2.3.A) Consulenze non sanitarie da privato	123.363	64.699	91.795	-31.568	27.096
BA1800	B.2.B.2.3.B) Collaborazioni coordinate e continuative non sanitarie da privato	0	0	0	0	0
BA1810	B.2.B.2.3.C) Indennità a personale universitario - area non sanitaria	0	0	0	0	0
BA1820	B.2.B.2.3.D) Lavoro interinale - area non sanitaria	0	0	0	0	0
BA1830	B.2.B.2.3.E) Altre collaborazioni e prestazioni di lavoro - area non sanitaria	50.157	29.400	29.400	-20.757	0

BA1840	B.2.B.2.4) Rimborsamento oneri stipendiali del personale non sanitario in comando	79.090	73.700	76.139	-2.951	2.439
BA1850	B.2.B.2.4.A) Rimborsamento oneri stipendiali personale non sanitario in comando da Aziende sanitarie pubbliche della Regione	0	0	0	0	0
BA1860	B.2.B.2.4.B) Rimborsamento oneri stipendiali personale non sanitario in comando da Regione, soggetti pubblici e da Università	79.090	73.700	76.139	-2.951	2.439
BA1870	B.2.B.2.4.C) Rimborsamento oneri stipendiali personale non sanitario in comando da aziende di altre Regioni (Extraregione)	0	0	0	0	0

La tabella evidenzia una riduzione rispetto al consuntivo 2012 pari ad euro 58.551.

Al codice B.2.B.2.1 è iscritto il costo per consulenza in Fisica Sanitaria fornito da personale dell'Aso di Novara a seguito di convenzione, per carenza di figure professionali in Azienda, per un importo pari ad euro 205.578 in leggero decremento rispetto all'anno 2012.

Al codice B.2.B.2.3.A sono iscritti i costi per il Consigliere di Fiducia Asl VCO nell'ambito del Comitato Unico di Garanzia per euro 750 oltre agli emolumenti al personale tecnico ed amministrativo per attività di supporto sperimentazioni cliniche e altre convenzioni per un importo pari ad euro 91.045.

Al codice B.2.B.2.3,E sono iscritti i costi per il personale religioso per un importo pari ad euro 29.400.

Infine al codice B.2.B.2.4.B. iscritti i costi per il personale comandato presso la nostra Azienda proveniente dal Comune di Vogogna (1 personale tecnico) e dalla Provincia (1 amministrativo in carico all'URP addetto stampa.) per un importo pari ad euro 76.139

MANUTENZIONE E RIPARAZIONE (ORDINARIA ESTERNALIZZATA)

		CONS.2012	PREV.2013	CONS.2013	DIFF. C-A	DIFF.C-B
		A	B	C		
BA1910	B.3) Manutenzione e riparazione (ordinaria esternalizzata)	4.851.067	5.188.890	5.141.329	290.262	-47.561
BA1920	B.3.A) Manutenzione e riparazione ai fabbricati e loro pertinenze	2.088.771	2.075.900	2.055.429	-33.342	-20.471
BA1930	B.3.B) Manutenzione e riparazione agli impianti e macchinari	0	0	0	0	0
BA1940	B.3.C) Manutenzione e riparazione alle attrezzature sanitarie e scientifiche	2.031.047	2.356.990	2.342.554	311.507	-14.436
BA1950	B.3.D) Manutenzione e riparazione ai mobili e arredi	144.974	145.000	137.293	-7.681	-7.707
BA1960	B.3.E) Manutenzione e riparazione agli automezzi	1.247	0	0	-1.247	0

BA1970	B.3.F) Altre manutenzioni e riparazioni	585.028	611.000	606.053	21.025	-4.947
BA1980	B.3.G) Manutenzioni e riparazioni da Aziende sanitarie pubbliche della Regione	0	0	0	0	0

L'incremento registrato nei costi per manutenzioni è pari ad euro 290.2621 (variazione 2013 su anno 2012).

L'incremento più significativo si è realizzato nei costi per attrezzature sanitarie e scientifiche (+ euro 311.507) ed più in particolare ;

- manutenzione del 2° acceleratore lineare del P.O. di Verbania , entrato in funzione a fine aprile 2013 per un costo pari ad euro 55.198
- manutenzione impianti trattamento acqua centro dialisi Verbania, Domodossola e Stresa: scaduto il contratto in essere l'Azienda ha aderito ad appalto a livello di quadrante . Tale nuovo contratto non prevedeva l'osmosi e la pesatura letti, perciò l'Azienda ha dovuto sostenere un ulteriore costo pari ad euro 41.430,
- proroga contratto manutenzione TAC P.O. di Verbania causa ritardo nell'acquisto nuova TAC (previsto inizialmente per primi mesi anno 2013) con aggravio di costi per euro 12.673
- aumento canone Fuji scaduto nel settembre 2012 (contratto di manutenzione evolutiva del sistema di digitalizzazione delle immagini biomedicali RIS-PACS). A questo proposito va osservato che l'Azienda disponeva di una nuova offerta per 5 anni. La Federazione ha disposto di procedere ad una proroga annuale in attesa che la Federazione stessa procedesse ad effettuare gara, Tale proroga ha comportato un incremento di costi pari ad euro 189.000.

L'incremento registrato nelle manutenzioni software (euro 21.025) è stato determinato da implementazione programmi e/o nuove manutenzioni (es. nuova manutenzione per il software in uso in diabetologia).

Per quanto riguarda la manutenzione ordinaria degli immobili, per altro in decremento rispetto all'anno 2012, si sottolinea che l'Azienda ha effettuato uno studio a livello di quadrante , che ha evidenziato che nella nostra Azienda si registra un costo parametrico al metro cubo più basso rispetto alle altre Aziende del Quadrante (euro 3.53 contro un 7,47 di altre Aziende).

GODIMENTO BENI DI TERZI

		CONS.2012	PREV.2013	CONS.2013	DIFF. C-A	DIFF.C-B
		A	B	C		
BA1990	B.4) Godimento di beni di terzi	2.793.823	2.578.701	2.581.435	-212.388	2.734
BA2000	B.4.A) Fitti passivi	201.219	178.459	178.325	-22.894	-134
BA2010	B.4.B) Canoni di noleggio	2.592.604	2.400.242	2.403.110	-189.494	2.868
BA2020	B.4.B.1) Canoni di noleggio - area sanitaria	2.501.403	2.311.652	2.314.888	-186.515	3.236
BA2030	B.4.B.2) Canoni di noleggio - area non sanitaria	91.201	88.590	88.222	-2.979	-368
BA2040	B.4.C) Canoni di leasing	0	0	0	0	0

BA2050	B.4.C.1) Canoni di leasing - area sanitaria	0	0	0	0	0
BA2060	B.4.C.2) Canoni di leasing - area non sanitaria	0	0	0	0	0
BA2070	B.4.D) Locazioni e noleggi da Aziende sanitarie pubbliche della Regione	0	0	0	0	0

La categoria registra un decremento pari ad euro 212.388: di questi euro 22.894 riguardano la categoria dei fitti a seguito di rideterminazione del canone per la sede del distretto di Domodossola, con opzione di esenzione dell'IVA.

L'economia maggiore è stata però realizzata nella categoria dei noleggi per apparecchiature sanitarie per un importo pari ad euro 186.515 soprattutto grazie al nuovo service relativo alla dialisi (- euro 115.108), oltre alla riduzione in sede di prosecuzione contrattuale di alcuni canoni di noleggio di apparecchiature in service (laboratorio analisi) e alla diminuzione dei costi per noleggio materassi antidecubito ottenuta grazie alla riduzione del numero noleggi da n. 13765 anno 2012 a n. 10698 anno 2013, con relativa diminuzione del costo giornaliero, che hanno determinato un ulteriore risparmio complessivo pari ad euro 71.407.

COSTO DEL PERSONALE

		CONS.2012	PREV.2013	CONS.2013	DIFF. C-A	DIFF.C-B
BA2080	Totale Costo del personale	95.656.279	93.765.427	93.192.071	-2.464.208	- 573.356
BA2090	B.5) Personale del ruolo sanitario	76.935.046	75.498.088	74.958.034	-1.977.012	- 540.054
BA2100	B.5.A) Costo del personale dirigente ruolo sanitario	38.254.814	37.419.255	37.104.894	-1.149.920	- 314.361
BA2110	B.5.A.1) Costo del personale dirigente medico	35.121.232	34.349.165	34.033.832	-1.087.400	- 315.333
BA2120	B.5.A.1.1) Costo del personale dirigente medico - tempo indeterminato	34.973.596	34.017.502	33.699.983	-1.273.613	- 317.519
BA2130	B.5.A.1.2) Costo del personale dirigente medico - tempo determinato	147.636	331.663	333.849	186.213	2.186
BA2140	B.5.A.1.3) Costo del personale dirigente medico - altro	0	0	0	0	0
BA2150	B.5.A.2) Costo del personale dirigente non medico	3.133.582	3.070.090	3.071.062	-62.520	972
BA2160	B.5.A.2.1) Costo del personale dirigente non medico - tempo indeterminato	3.133.582	3.070.090	3.071.062	-62.520	972
BA2170	B.5.A.2.2) Costo del personale dirigente non medico - tempo determinato	0	0	0	0	0
BA2180	B.5.A.2.3) Costo del personale dirigente non medico - altro	0	0	0	0	0
BA2190	B.5.B) Costo del personale comparto ruolo sanitario	38.680.232	38.078.833	37.853.140	-827.092	- 225.693
BA2200	B.5.B.1) Costo del personale comparto ruolo sanitario - tempo indeterminato	38.161.930	37.600.152	37.378.306	-783.624	-

						221.846
BA2210	B.5.B.2) Costo del personale comparto ruolo sanitario - tempo determinato	518.302	478.681	474.834	-43.468	-3.847
BA2220	B.5.B.3) Costo del personale comparto ruolo sanitario - altro	0	0	0	0	0
BA2230	B.6) Personale del ruolo professionale	345.440	340.226	344.128	-1.312	3.902
BA2240	B.6.A) Costo del personale dirigente ruolo professionale	345.440	340.226	344.128	-1.312	3.902
BA2250	B.6.A.1) Costo del personale dirigente ruolo professionale - tempo indeterminato	345.440	340.226	344.128	-1.312	3.902
BA2260	B.6.A.2) Costo del personale dirigente ruolo professionale - tempo determinato	0	0	0	0	0
BA2270	B.6.A.3) Costo del personale dirigente ruolo professionale - altro	0	0	0	0	0
BA2280	B.6.B) Costo del personale comparto ruolo professionale	0	0	0	0	0
BA2290	B.6.B.1) Costo del personale comparto ruolo professionale - tempo indeterminato	0	0	0	0	0
BA2300	B.6.B.2) Costo del personale comparto ruolo professionale - tempo determinato	0	0	0	0	0
BA2310	B.6.B.3) Costo del personale comparto ruolo professionale - altro	0	0	0	0	0
BA2320	B.7) Personale del ruolo tecnico	10.198.129	9.955.783	9.932.083	-266.046	-23.700
BA2330	B.7.A) Costo del personale dirigente ruolo tecnico	223.504	218.493	218.647	-4.857	154
BA2340	B.7.A.1) Costo del personale dirigente ruolo tecnico - tempo indeterminato	223.504	218.493	218.647	-4.857	154
BA2350	B.7.A.2) Costo del personale dirigente ruolo tecnico - tempo determinato	0	0	0	0	0
BA2360	B.7.A.3) Costo del personale dirigente ruolo tecnico - altro	0	0	0	0	0
BA2370	B.7.B) Costo del personale comparto ruolo tecnico	9.974.625	9.737.290	9.713.436	-261.189	-23.854
BA2380	B.7.B.1) Costo del personale comparto ruolo tecnico - tempo indeterminato	9.931.390	9.609.044	9.588.673	-342.717	-20.371
BA2390	B.7.B.2) Costo del personale comparto ruolo tecnico - tempo determinato	43.235	128.246	124.763	81.528	-3.483
BA2400	B.7.B.3) Costo del personale comparto ruolo tecnico - altro	0	0	0	0	0
BA2410	B.8) Personale del ruolo amministrativo	8.177.664	7.971.330	7.957.826	-219.838	-13.504
BA2420	B.8.A) Costo del personale dirigente ruolo amministrativo	740.952	757.708	758.470	17.518	762
BA2430	B.8.A.1) Costo del personale dirigente ruolo amministrativo - tempo indeterminato	740.952	757.708	758.470	17.518	762
BA2440	B.8.A.2) Costo del personale dirigente ruolo amministrativo - tempo determinato	0	0	0	0	0
BA2450	B.8.A.3) Costo del personale dirigente ruolo amministrativo - altro	0	0	0	0	0
BA2460	B.8.B) Costo del personale comparto ruolo amministrativo	7.436.712	7.213.622	7.199.356	-237.356	-14.266

BA2470	B.8.B.1) Costo del personale comparto ruolo amministrativo - tempo indeterminato	7.436.712	7.213.622	7.199.356	-237.356	-14.266
BA2480	B.8.B.2) Costo del personale comparto ruolo amministrativo - tempo determinato	0	0	0	0	0
BA2490	B.8.B.3) Costo del personale comparto ruolo amministrativo - altro	0	0	0	0	0

Il confronto tra l'anno 2012 e l'anno 2013 evidenzia una diminuzione di costi pari ad euro 2.464.208 in particolare il decremento si è così articolato:

personale ruolo sanitario -1.977.012

personale ruolo professionale -1.312

personale ruolo tecnico - 266.046

personale ruolo amministrativo -219.838

Con riguardo al fattore produttivo personale va osservato che le leggi finanziarie sono intervenute decretando generali azioni di contenimento della spesa in relazione alle Risorse Umane delle pubbliche amministrazioni.

Precisamente, la L.111/2011, all'art.16, aveva sancito l'introduzione di diffuse misure di contenimento della spesa nel pubblico impiego, con limitazione delle assunzioni e blocco del reclutamento del personale a tempo indeterminato, stabilendo, inoltre, il blocco delle progressioni economiche stipendiali e delle promozioni. La L. 135/2012, all'art. 2, aveva introdotto una riduzione generale nella P.A. del 3,62% del costo del personale rispetto al 2010, disponendo altresì una diminuzione significativa degli uffici dirigenziali e delle dotazioni organiche, pari al 20% e, contestualmente, una riduzione del 10% delle dotazioni e della spesa del restante personale, fermo restando il generale blocco delle assunzioni e la revisione e la riorganizzazione degli uffici, con possibilità di applicazione delle misure in modo selettivo fra i diversi comparti della Pubblica Amministrazione.

Nella sanità piemontese tali misure sono state tradotte nelle prescrizioni e limitazioni che hanno accompagnato i provvedimenti regionali che si sono susseguiti nel triennio 2011-2013. Dall'Addendum al Piano di Rientro, DGR 44 -1615/2011, che ha portato alla rideterminazione numerica delle Consistenze Organiche ed alla fissazione, con Determinazioni n. 516/2011 e n.

545/2011, dei tetti di spesa, alla DGR 65-3252/2011 di vincolo stringente nelle deroghe al blocco del turn over, alla DGR 2-4474/2012 che, nel ribadire gli obiettivi di rispetto del tetto di spesa del personale e di equilibrio economico finanziario, di fatto protrae il blocco limitando le procedure sostitutive al solo 50% del turn over del personale medico e di assistenza nei servizi di emergenza e urgenza, determinando, altresì, il taglio del 50% della spesa sostenuta nel 2009 per contratti a tempo determinato e atipici.

Nel corrente esercizio 2013 la DGR n. 7-5838 riconferma la persistenza del blocco totale del turn over, ammettendo assunzioni in deroga, previa specifica autorizzazione regionale, introducendo inoltre un taglio del 5% nei contratti atipici e del 6% nelle prestazioni aggiuntive rispetto alla situazione rispettivamente di consistenza numerica e spesa nel 2012.

La DGR n. 10-6035 del 2.07.2013 ha, infine, ridefinito, al ribasso, i tetti di spesa delle risorse umane, in tutte le forme di lavoro, nel triennio 2013-2015.

Ciò considerato, espressa la doverosa premessa che nella spesa e nella consistenza delle risorse umane l'ASL VCO sconta la presenza del personale distaccato al Centro Ortopedico di Quadrante (sebbene tale

Ente conferisca i relativi rimborsi all'Asl a sterilizzazione dei costi), il corrente esercizio 2013 ha fatto registrare, il rispetto dei vincoli di spesa in successione introdotti con DGR 10-6035/2013, per quanto si sia registrata una significativa riduzione del trend di cessazioni per collocamenti a riposo o risoluzione del rapporto (n. 25) rispetto al 2012 (n. 59).

Tetto anno 2013 DGR . N. 10 - 6035 del 2 luglio 2013	€ 100.949
Importo speso anno 2013 (comprensivo emolumenti relativi al personale distaccato presso il Centro Ortopedico di Quadrante, consulenze, atipici, prestazioni aggiuntive, irap)	€ 100.726
Differenza	€ 223
Si segnala il rispetto del tetto di spesa.	
Si rileva che il costo del personale del C.O.Q. è pari ad € 3.327.367.	

ONERI DIVERSI DI GESTIONE

		CONS.2012	PREV.2013	CONS.2013	DIFF. C-A	DIFF.C-B
		A	B	C		
BA2500	B.9) Oneri diversi di gestione	1.842.119	1.918.253	1.908.227	66.108	-10.026
BA2510	B.9.A) Imposte e tasse (escluso IRAP e IRES)	418.234	450.000	448.123	29.889	-1.877
BA2520	B.9.B) Perdite su crediti	0	0	0	0	0
BA2530	B.9.C) Altri oneri diversi di gestione	1.423.885	1.468.253	1.460.104	36.219	-8.149
BA2540	B.9.C.1) Indennità, rimborso spese e oneri sociali per gli Organi Direttivi e Collegio Sindacale	491.903	542.756	548.751	56.848	5.995
BA2550	B.9.C.2) Altri oneri diversi di gestione	931.982	925.497	911.353	-20.629	-14.144

L'incremento registrato nella categoria imposte e tasse è dovuto a maggiori costi per tassa rifiuti comune di Verbania .

L'incremento registrato per indennità a organi direttivi e collegiali è stato compensato da un contenimento nei costi degli altri servizi generali.

AMMORTAMENTI E QUOTE DI CONTRIBUTI IN C/CAPITALE IMPUTATE ALL'ESERCIZIO

		CONS.2012	PREV.2013	CONS.2013	DIFF. C-A	DIFF.C-
--	--	-----------	-----------	-----------	-----------	---------

						B
		A	B	C		
BA2560	Totale Ammortamenti	7.135.564	6.991.054	6.556.920	-578.644	- 434.134
BA2570	B.10) Ammortamenti delle immobilizzazioni immateriali	209.582	481.366	107.725	-101.857	- 373.641
BA2580	B.11) Ammortamenti delle immobilizzazioni materiali	6.925.982	6.509.688	6.449.195	-476.787	-60.493
BA2590	B.12) Ammortamento dei fabbricati	3.457.677	3.481.882	3.486.069	28.392	4.187
BA2600	B.12.A) Ammortamenti fabbricati non strumentali (disponibili)	128.034	128.217	128.715	681	498
BA2610	B.12.B) Ammortamenti fabbricati strumentali (indisponibili)	3.329.643	3.353.665	3.357.354	27.711	3.689
BA2620	B.13) Ammortamenti delle altre immobilizzazioni materiali	3.468.305	3.027.806	2.963.126	-505.179	-64.680

		CONS.2012	PREV.2013	CONS.2013	DIFF. C-A	DIFF.C-B
		A	B	C		
AA0980	A.7) Quota contributi c/capitale imputata all'esercizio	5.069.426	5.199.159	4.768.029	- 301.397	- 431.130
AA0990	A.7.A) Quota imputata all'esercizio dei finanziamenti per investimenti dallo Stato	0	0	0	0	0
AA1000	A.7.B) Quota imputata all'esercizio dei finanziamenti per investimenti da Regione	2.658.807	2.422.847	2.394.524	- 264.283	-28.323
AA1010	A.7.C) Quota imputata all'esercizio dei finanziamenti per beni di prima dotazione	1.833.213	1.833.213	1.833.213	0	0
AA1020	A.7.D) Quota imputata all'esercizio dei contributi in c/ esercizio FSR destinati ad investimenti	0	0	0	0	0
AA1030	A.7.E) Quota imputata all'esercizio degli altri contributi in c/ esercizio destinati ad investimenti	0	0	0	0	0
AA1040	A.7.F) Quota imputata all'esercizio di altre poste del patrimonio netto	577.406	943.099	540.292	-37.114	- 402.807

Si precisa che per il calcolo degli ammortamenti e delle quote di sterilizzazione sono state seguite le

indicazioni impartite dalla Regione Piemonte con nota prot. 1966/DB2015_004 del 28 gennaio 2014 e richiamate con nota prot. 11364/DB2000 del 22 maggio 2014.

Il valore degli ammortamenti per l'anno 2013 è stato pari ad euro 6.556.920 di cui euro 107.725 per beni immateriale ed euro 6.449.195 per beni materiali.

Il totale delle sterilizzazioni è stato pari ad euro 4.768.029.

Gli ammortamento non sterilizzati risultano essere pari ad euro 1.788.891.

ACCANTONAMENTI DELL'ESERCIZIO

		CONS.2012	PREV.2013	CONS.2013	DIFF. C-A	DIFF.C-B
		A	B	C		
BA2690	B.16) Accantonamenti dell'esercizio	1.523.506	776.219	4.793.332	3.269.826	4.017.113
BA2700	B.16.A) Accantonamenti per rischi	676.381	372.087	3.517.762	2.841.381	3.145.675
BA2710	B.16.A.1) Accantonamenti per cause civili ed oneri processuali	400.381	372.087	1.374.014	973.633	1.001.927
BA2720	B.16.A.2) Accantonamenti per contenzioso personale dipendente	276.000	0	658.403	382.403	658.403
BA2730	B.16.A.3) Accantonamenti per rischi connessi all'acquisto di prestazioni sanitarie da privato	0	0	1.485.345	1.485.345	1.485.345
BA2740	B.16.A.4) Accantonamenti per copertura diretta dei rischi (autoassicurazione)	0	0	0	0	0
BA2750	B.16.A.5) Altri accantonamenti per rischi	0	0	0	0	0
BA2760	B.16.B) Accantonamenti per premio di operosità (SUMAI)	101.201	98.041	98.428	-2.773	387
BA2770	B.16.C) Accantonamenti per quote inutilizzate di contributi vincolati	234.022	0	602.884	368.862	602.884
BA2780	B.16.C.1) Accantonamenti per quote inutilizzate contributi da Regione e Prov. Aut. per quota F.S. vincolato	221.804	0	556.405	334.601	556.405
BA2790	B.16.C.2) Accantonamenti per quote inutilizzate contributi da soggetti pubblici (extra fondo) vincolati	10.051	0	46.479	36.428	46.479
BA2800	B.16.C.3) Accantonamenti per quote inutilizzate contributi da soggetti pubblici per ricerca	0	0	0	0	0
BA2810	B.16.C.4) Accantonamenti per quote inutilizzate contributi vincolati da privati	2.167	0	0	-2.167	0
BA2820	B.16.D) Altri accantonamenti	511.902	306.091	574.258	62.356	268.167

BA2830	B.16.D.1) Accantonamenti per interessi di mora	269.002	100.000	383.194	114.192	283.194
BA2840	B.16.D.2) Acc. Rinnovi convenzioni MMG/PLS/MCA	151.237	166.091	145.498	-5.739	-20.593
BA2850	B.16.D.3) Acc. Rinnovi convenzioni Medici Sumai	14.714	0	13.908	-806	13.908
BA2860	B.16.D.4) Acc. Rinnovi contratt.: dirigenza medica	0	0	0	0	0
BA2870	B.16.D.5) Acc. Rinnovi contratt.: dirigenza non medica	0	0	0	0	0
BA2880	B.16.D.6) Acc. Rinnovi contratt.: comparto	0	0	0	0	0
BA2890	B.16.D.7) Altri accantonamenti	76.949	40.000	31.658	-42.291	-8.342

In applicazione di quanto previsto dal D.lgs 118/2011, tutti i contributi vincolati e finalizzati ricevuti sia dalla Regione ,che da terzi sono stati interamente iscritti nei conti di ricavo .

La spesa sostenuta nell'esercizio 2013 è stata iscritta nei rispettivi conti di costo, mentre la quota inutilizzata è stata rilevata negli specifici conti di accantonamento per un valore totale pari ad euro 602.884.

Si precisa che gli accantonamenti per cause civili ed oneri processuali e per contenzioso con il personale vengono iscritti sulla base di una puntuale relazione dell'Ufficio Legale dell'Azienda che ogni anno, in base all'andamento delle cause già in corso e ai nuovi contenziosi instauratesi durante l'esercizio , provvede a fare un'analisi dei rischi di soccombenza e a prevedere le somme da mantenere a fondo e da accantonare . Per l'anno 2013 sono stati iscritti euro 1.374.014 quale accantonamento per cause civili ed oneri processuali ed euro 658.403 per contenzioso con personale.

Gli accantonamenti per MMG,PLS, MCA e medici Sumai per rinnovi convenzione ACN sono stati invece effettuati secondo quanto indicato dalla Regione stessa nella nota prot. 11364 del 22 maggio 2014 (rilevazione di riferimento : consuntivo 2013; base conti di riferimento = conti 3100473,3100474,3100475,3100476,3100405,3100480,3100481,3100482,3100483 moltiplicato per un coefficiente di 0,0075) e sono risultati pari ad euro 145.498 per medici MMG/PLS/MCA e ad euro 13.908 per medici SUMAI.

Gli accantonamenti per incentivi Direttori e Collegio vengono effettuati sulla base di quanto comunicato dall'Ufficio Affari Generali che si occupa di applicare le normative in vigore in questa materia.

Gli accantonamenti al fondo sperimentazioni vengono effettuati in applicazione art.2 comma 3 DM 17/12/2004.

Gli accantonamenti per interessi di mora vengono valutati sia in base allo scaduto, sia tenendo conto di quanto viene mediamente pagato effettivamente per l'anno 2013 l'accantonamento effettuato è stato pari ad euro 383.194.

L'accantonamento per premio operosità medici Sumai viene effettuato in conformità alle norme e disposizioni, contenute nella Convenzione Nazionale Unica, che regolano la determinazione del premio di operosità.

Come già commentato nella parte relativa alla produzione dell'Istituto Auxologico di Piancavallo si ribadisce che in mancanza di contratto firmato, anche in ottemperanza a quanto previsto dalla nota Regione Piemonte prot. 20371/DB2000_R del 2 ottobre 2014 è stato rilevato un accantonamento

prudenziale pari ad euro 1.485.345 , a copertura di un eventuale riconoscimento della produzione eccedente i valori previsti dalla DD n. 502 del 22 maggio 2014 ,oltre che alla richiesta avanzata dalla struttura su produzioni anni precedenti.

PROVENTI ED ONERI FINANZIARI

		CONS.2012	PREV.2013	CONS.2013	DIFF. C-A	DIFF.C-B
		A	B	C		
	C) Proventi e oneri finanziari				0	0
CA0010	C.1) Interessi attivi	1.870	400	686	-1.184	286
CA0020	C.1.A) Interessi attivi su c/tesoreria unica	0	0	0	0	0
CA0030	C.1.B) Interessi attivi su c/c postali e bancari	1.400	243	346	-1.054	103
CA0040	C.1.C) Altri interessi attivi	470	157	340	-130	183
CA0050	C.2) Altri proventi	0	2.314.920	0	0	-2.314.920
CA0060	C.2.A) Proventi da partecipazioni	0	2.314.920	0	0	-2.314.920
CA0070	C.2.B) Proventi finanziari da crediti iscritti nelle immobilizzazioni	0	0	0	0	0
CA0080	C.2.C) Proventi finanziari da titoli iscritti nelle immobilizzazioni	0	0	0	0	0
CA0090	C.2.D) Altri proventi finanziari diversi dai precedenti	0	0	0	0	0
CA0100	C.2.E) Utili su cambi	0	0	0	0	0
CA0110	C.3) Interessi passivi	1.019.583	935.204	986.791	-32.792	51.587
CA0120	C.3.A) Interessi passivi su anticipazioni di cassa	544.556	533.600	483.455	-61.101	-50.145
CA0130	C.3.B) Interessi passivi su mutui	0	0	0	0	0
CA0140	C.3.C) Altri interessi passivi	475.027	401.604	503.336	28.309	101.732
CA0150	C.4) Altri oneri	0	0	0	0	0
CA0160	C.4.A) Altri oneri finanziari	0	0	0	0	0
CA0170	C.4.B) Perdite su cambi	0	0	0	0	0
CZ9999	Totale proventi e oneri finanziari (C)	-1.017.713	1.380.116	-986.105	31.608	-2.366.221

Si ritiene di segnalare che l'incremento registrato nella categoria altri interessi passivi è riferito al maggior numero di note di debito per interessi di mora registrate nell'anno 2013.

Con riferimento alla differenza che si evidenzia tra bilancio di previsione 2013 e consuntivo 2013 alla voce "proventi da partecipazioni" si precisa che questa deriva dalla decisione della Direzione generale di destinare i proventi incassati nell'anno 2012 e 2013 ad investimenti (con conseguente risconto da ricavi).

RETTIFICHE DI VALORE DI ATTIVITA' FINANZIARIE

		CONS.2012	PREV.2013	CONS.2013	DIFF. C-A	DIFF.C-B
		A	B	C		
	D) Rettifiche di valore di attività finanziarie				0	0
DA0010	D.1) Rivalutazioni	0	0	845.771	845.771	845.771
DA0020	D.2) Svalutazioni	1.215.180	1.007.730	0	-1.215.180	-1.007.730
DZ9999	Totale rettifiche di valore di attività finanziarie (D)	-1.215.180	-1.007.730	845.771	2.060.951	1.853.501

A partire dall'anno 2003 (l'anno successivo alla costituzione della Società Mista Centro Ortopedico di Quadrante Spa di cui l'Azienda detiene una partecipazione pari al 51%) in questa categoria si sono registrate le rivalutazioni della partecipazione (valutazione a Patrimonio Netto) .

La rivalutazione effettuata per l'anno 2013 è stata pari ad euro 845.771

PROVENTI ED ONERI STRAORDINARI

		CONS.2012	PREV.2013	CONS.2013	DIFF. C-A	DIFF.C-B
		A	B	C		
	E) Proventi e oneri straordinari				0	0
EA0010	E.1) Proventi straordinari	534.826	380.135	616.779	81.953	236.644
EA0020	E.1.A) Plusvalenze	0	3.680	35.114	35.114	31.434
EA0030	E.1.B) Altri proventi straordinari	534.826	376.455	581.665	46.839	205.210
EA0040	E.1.B.1) Proventi da donazioni e liberalità diverse	0	0	0	0	0
EA0050	E.1.B.2) Sopravvenienze attive	354.518	150.884	343.541	-10.977	192.657
EA0060	E.1.B.2.1) Sopravvenienze attive v/Aziende sanitarie pubbliche della Regione	0	0	0	0	0
EA0070	E.1.B.2.2) Sopravvenienze attive v/terzi	354.518	150.884	343.541	-10.977	192.657

EA0080	E.1.B.2.2.A) Sopravvenienze attive v/terzi relative alla mobilità extraregionale	0	0	0	0	0
EA0090	E.1.B.2.2.B) Sopravvenienze attive v/terzi relative al personale	0	0	0	0	0
EA0100	E.1.B.2.2.C) Sopravvenienze attive v/terzi relative alle convenzioni con medici di base	0	0	0	0	0
EA0110	E.1.B.2.2.D) Sopravvenienze attive v/terzi relative alle convenzioni per la specialistica	0	0	0	0	0
EA0120	E.1.B.2.2.E) Sopravvenienze attive v/terzi relative all'acquisto prestaz. sanitarie da operatori accreditati	0	0	0	0	0
EA0130	E.1.B.2.2.F) Sopravvenienze attive v/terzi relative all'acquisto di beni e servizi	0	0	41.415	41.415	41.415
EA0140	E.1.B.2.2.G) Altre sopravvenienze attive v/terzi	354.518	150.884	302.126	-52.392	151.242
EA0150	E.1.B.3) Insussistenze attive	180.308	225.571	238.124	57.816	12.553
EA0160	E.1.B.3.1) Insussistenze attive v/Aziende sanitarie pubbliche della Regione	1.897	1.065	1.065	-832	0
EA0170	E.1.B.3.2) Insussistenze attive v/terzi	178.411	224.506	237.059	58.648	12.553
EA0180	E.1.B.3.2.A) Insussistenze attive v/terzi relative alla mobilità extraregionale	0	0	0	0	0
EA0190	E.1.B.3.2.B) Insussistenze attive v/terzi relative al personale	0	4.713	4.713	4.713	0
EA0200	E.1.B.3.2.C) Insussistenze attive v/terzi relative alle convenzioni con medici di base	0	6.967	6.967	6.967	0
EA0210	E.1.B.3.2.D) Insussistenze attive v/terzi relative alle convenzioni per la specialistica	0	0	0	0	0
EA0220	E.1.B.3.2.E) Insussistenze attive v/terzi relative all'acquisto prestaz. sanitarie da operatori accreditati	21.202	0	0	-21.202	0
EA0230	E.1.B.3.2.F) Insussistenze attive v/terzi relative all'acquisto di beni e servizi	149.172	178.377	186.005	36.833	7.628
EA0240	E.1.B.3.2.G) Altre insussistenze attive v/terzi	8.037	34.449	39.374	31.337	4.925
EA0250	E.1.B.4) Altri proventi straordinari	0	0	0	0	0
EA0260	E.2) Oneri straordinari	465.510	752.943	1.506.227	1.040.717	753.284
EA0270	E.2.A) Minusvalenze	2.528	4.703	141.900	139.372	137.197
EA0280	E.2.B) Altri oneri straordinari	462.982	748.240	1.364.327	901.346	616.087
EA0290	E.2.B.1) Oneri tributari da esercizi precedenti	107	18.538	18.538	18.431	0
EA0300	E.2.B.2) Oneri da cause civili ed oneri processuali	3.471	81.992	81.992	78.521	0
EA0310	E.2.B.3) Sopravvenienze passive	338.728	78.893	595.235	256.507	516.342

EA0320	E.2.B.3.1) Sopravvenienze passive v/Aziende sanitarie pubbliche della Regione	8.678	8.209	8.247	-431	38
EA0330	E.2.B.3.1.A) Sopravvenienze passive v/Aziende sanitarie pubbliche relative alla mobilità intraregionale	0	0	0	0	0
EA0340	E.2.B.3.1.B) Altre sopravvenienze passive v/Aziende sanitarie pubbliche della Regione	8.678	8.209	8.247	-431	38
EA0350	E.2.B.3.2) Sopravvenienze passive v/terzi	330.050	70.684	586.988	256.938	516.304
EA0360	E.2.B.3.2.A) Sopravvenienze passive v/terzi relative alla mobilità extraregionale	0	0	0	0	0
EA0370	E.2.B.3.2.B) Sopravvenienze passive v/terzi relative al personale	0	0	0	0	0
EA0380	E.2.B.3.2.B.1) Soprav. passive v/terzi relative al personale - dirigenza medica	0	0	0	0	0
EA0390	E.2.B.3.2.B.2) Soprav. passive v/terzi relative al personale - dirigenza non medica	0	0	0	0	0
EA0400	E.2.B.3.2.B.3) Soprav. passive v/terzi relative al personale - comparto	0	0	0	0	0
EA0410	E.2.B.3.2.C) Sopravvenienze passive v/terzi relative alle convenzioni con medici di base	0	0	410.940	410.940	410.940
EA0420	E.2.B.3.2.D) Sopravvenienze passive v/terzi relative alle convenzioni per la specialistica	6.130	15.575	15.575	9.445	0
EA0430	E.2.B.3.2.E) Sopravvenienze passive v/terzi relative all'acquisto prestaz. sanitarie da operatori accreditati	0	0	0	0	0
EA0440	E.2.B.3.2.F) Sopravvenienze passive v/terzi relative all'acquisto di beni e servizi	63.052	7.169	112.533	49.481	105.364
EA0450	E.2.B.3.2.G) Altre sopravvenienze passive v/terzi	260.868	47.940	47.940	-212.928	0
EA0460	E.2.B.4) Insussistenze passive	119.842	568.817	668.048	548.206	99.231
EA0470	E.2.B.4.1) Insussistenze passive v/Aziende sanitarie pubbliche della Regione	0	257	2.400	2.400	2.143
EA0480	E.2.B.4.2) Insussistenze passive v/terzi	119.842	568.560	665.648	545.806	97.088
EA0490	E.2.B.4.2.A) Insussistenze passive v/terzi relative alla mobilità extraregionale	0	0	0	0	0
EA0500	E.2.B.4.2.B) Insussistenze passive v/terzi relative al personale	0	0	0	0	0
EA0510	E.2.B.4.2.C) Insussistenze passive v/terzi relative alle convenzioni con medici di base	0	0	0	0	0

EA0520	E.2.B.4.2.D) Insussistenze passive v/terzi relative alle convenzioni per la specialistica	0	0	0	0	0
EA0530	E.2.B.4.2.E) Insussistenze passive v/terzi relative all'acquisto prestaz. sanitarie da operatori accreditati	0	0	0	0	0
EA0540	E.2.B.4.2.F) Insussistenze passive v/terzi relative all'acquisto di beni e servizi	0	0	0	0	0
EA0550	E.2.B.4.2.G) Altre insussistenze passive v/terzi	119.842	568.560	665.648	545.806	97.088
EA0560	E.2.B.5) Altri oneri straordinari	834	0	514	-320	514
EZ9999	Totale proventi e oneri straordinari (E)	69.316	-372.808	-889.448	-547.825	- 820.132

Si riportano di seguito gli importi più significativi relativi ai proventi ed oneri straordinari, rimandando per il dettaglio analitico alla Nota Integrativa.

Sopravvenienze attive

ANNO 2008/2009 : euro 46.719 per D.M. 03/10/2010 riduzione percentuale di sconto carico farmacie

ANNO 2012 : euro 148.000 rimborso assicurativo (danni alluvionali)

GESTIONE STRALCIO: euro 47.940 sentenza causa Trovatelli

Sopravvenienze passive

GESTIONE STRALCIO : euro 47.940 sentenza causa Trovatelli

Insussistenze passive

ANNO 2000/2007: euro 459.350 benefici contrattuali personale in quiescenza

ANNO 2005/2012: euro 32.472 regolarizzazione contributiva direttori generale, amministrativo e sanitario

ANNO 2008 : progetto "sicurezza in festa" euro 37.688

ANNO 2011: euro 95.548 Fondo non autosufficienze DGR 1-2687 del 12/10/2011

IMPOSTE E TASSE

		CONS.2012	PREV.2013	CONS.2013	DIFF. C-A	DIFF.C-B
		A	B	C		

	Y) Imposte e tasse					
YA0010	Y.1) IRAP	6.671.073	6.531.535	6.535.866	-135.207	4.331
YA0020	Y.1.A) IRAP relativa a personale dipendente	6.210.265	6.091.000	6.048.791	-161.474	-42.209
YA0030	Y.1.B) IRAP relativa a collaboratori e personale assimilato a lavoro dipendente	349.738	344.605	325.201	-24.537	-19.404
YA0040	Y.1.C) IRAP relativa ad attività di libera professione (intramoenia)	111.070	95.930	161.874	50.804	65.944
YA0050	Y.1.D) IRAP relativa ad attività commerciale	0	0	0	0	0
YA0060	Y.2) IRES	316.387	345.328	345.328	28.941	0
YA0070	Y.2.A) IRES su attività istituzionale	316.387	345.328	345.328	28.941	0
YA0080	Y.2.B) IRES su attività commerciale	0	0	0	0	0
YA0090	Y.3) Accantonamento a F.do Imposte (Accertamenti, condoni, ecc.)	21.038	121.714	156.714	135.676	35.000
YZ9999	Totale imposte e tasse	7.008.498	6.998.577	7.037.908	29.410	39.331

Si segnala di aver provveduto ad effettuare un accantonamento pari ad euro 121.714 a fronte di accertamento tariffa rifiuti di Igiene ambientale anni 2008/2011 COUB Verbania notificato in data 20/08/2013 oltre ad un accantonamento pari ad euro 24.000 per imposta su distribuzione utili COQ.

5.3. Osservazioni in merito ai costi per livelli essenziali di assistenza ed agli scostamenti

Z390		2.012	2.013	var
Z391	Ma - Igiene e Sanità Pubblica	5.589.208	5.443.737	-2.67

Z392	Mb - Veterinaria	3.841.167	3.958.560	2,97
Z394	Md - Centri Multizonali epidemiologia Sepi	98.139	96.345	-1,86
Z395	Totale Dipartimento Prevenzione	9.528.514	9.498.642	-0,31
Z397	N - Medicina Legale	1.960.289	1.661.171	-18,01
Z398	O - Screening	543.883	387.181	-40,47
Z399	P - Totale Assistenza Collettiva	12.032.686	11.546.994	-4,21
Z400	Q - Medicina di base	21.284.335	20.387.826	-4,40
Z401	R - Assistenza Farmaceutica tot.	44.934.025	45.165.830	0,51
Z402	T - Assistenza specialistica (compreso C2)	50.206.066	47.467.452	-5,77
Z403	Ua - Assistenza distrettuale SERT	3.368.098	2.878.085	-17,03
Z404	Ub - Assistenza distrettuale DSM	8.139.717	7.878.671	-3,31
Z405	Va - Assistenza distrettuale Anziani	18.136.387	17.358.155	-4,48
Z406	Vb - Assistenza distrettuale Materno-Infantile	2.366.474	2.394.361	1,16
Z407	Vc - Assistenza distrettuale Disabili	7.020.781	5.812.243	-20,79
Z408	Vd - Assistenza distrettuale 118	5.046.577	4.016.189	-25,66
Z409	V - Altra Assistenza distrettuale	9.776.280	10.602.066	7,79
Z410	W - Totale Assistenza distrettuale	170.278.740	163.960.878	-3,85
Z411	I - Costi strutturali DEA	5.475.195	4.321.651	-26,69
Z412	Ricoveri ordinari e diurni	124.797.377	121.919.853	-2,36
Z413	X - Totale Assistenza Ospedaliera	130.272.572	126.241.504	-3,19

Nel raffronto del fabbisogno tra i livelli di assistenza si rileva il proseguire della tendenziale e marcata redistribuzione in diminuzione dei costi che accomuna ormai quasi tutti i livelli assistenziali, grazie alla razionalizzazione delle risorse ed alle azioni di riduzione della spesa intraprese.

5.4. Fatti di rilievo avvenuti dopo la chiusura dell'esercizio 2013

Si rimanda a quanto illustrato nel commento alla categoria " Ospedaliera e specialistica da privati e presidi" e più specificamente Casa di Cura Eremo di Miazzina.

6. Piano di Investimenti per l'anno 2013

Con DGR n. 29-13683 del 29.03.10 di approvazione delle integrazioni e modifiche delle procedure operative per la programmazione, la gestione ed il monitoraggio degli interventi in edilizia ed attrezzature sanitarie di cui alla DGR n.6-8817 del 26.05.08 è previsto che le Aziende Sanitarie provvedano a validare l'elenco degli interventi e delle attrezzature proposte per l'anno 2013 e triennio 2013/2015. Con nota prot. n. 419 del 07.01.13 della Regione Piemonte, Direzione Sanità, Settore

Pianificazione e assetto istituzionale del SSR, si è richiesto alle Aziende Sanitarie di definire l'elenco degli interventi e delle attrezzature per l'anno 2013 e per il triennio 2013/2015.

Tali interventi ed attrezzature per i quali è richiesto il finanziamento Regionale in conto capitale sono stati inseriti nell'apposito applicativo EDISAN ed allegati all'atto deliberativo n. 153 del 28.2.2013 con il quale è stato approvato il programma investimenti in conto capitale in edilizia ed attrezzature sanitarie validando l'elenco interventi proposti per l'anno 2013 e per il triennio 2013/15.

<u>Anno 2013</u>
<ol style="list-style-type: none"> 1. Opere adeguamento locale Presidio Ospedaliero di Domodossola propedeutico all'installazione nuova apparecchiatura emodinamica - €240.000,00; 2. Acquisto attrezzature per nuovo ambulatorio di emodinamica, aggiornamento ed installazione apparecchiatura emodinamica in comodato d'uso gratuito dall'ASL di Chivasso - €1.058.000,00; 3. Acquisto attrezzature sanitarie Sale Operatorie Presidio Ospedaliero di Verbania - completamento opera in fase di realizzazione finanziata ex art.20 L.67/88 - €1.946.000,00; 4. Fornitura e opere accessorie per posa in opera di n.2 gruppi elettrogeni Presidio Ospedaliero di Verbania - €600.000,00; 5. Fornitura n.1 unità radiologica mobile ad arco per radiodiagnostica/sala operatoria Presidio Ospedaliero di Domodossola - €130.000,00 6. Fornitura n.1 amplificatore di brillantezza ad arco per sala operatoria Ortopedia Presidio Ospedaliero di Verbania - €130.000,00.

*

<u>Anno 2014</u>
<ol style="list-style-type: none"> 1. Acquisto attrezzature sanitarie UTIC e Rianimazione Presidio Ospedaliero di Verbania - completamento opera in fase di realizzazione finanziata ex art.20 L.67/88 - €896.000,00; 2. Opere di messa a norma del Presidio Ospedaliero di Omegna - €8.104.023,40 3. Demolizione vecchi fabbricati e realizzazione di nuovo edificio per prolungamento nuova ala di degenza concentrando in un unico edificio di 4 piani fuori terra tutte le degenze ed attività agli utenti del Presidio Ospedaliero di Domodossola - €22.000.000,00; 4. Il lotto - Rifacimento aree degenze e torre operatoria I e II ala del Presidio Ospedaliero di Verbania - umanizzazione , messa a norma di sicurezza VV.FF - €16.637.200,00; 5. Opere di ristrutturazione Distretto Sanitario di San Anna Verbania per realizzazione ambulatori cure primarie - €4.000.000,00.

Il Direttore Generale
(Dr. Adriano Giacoletto)